

**ГОСУДАРСТВЕННОЕ БЮДЖЕТНОЕ ОБЩЕОБРАЗОВАТЕЛЬНОЕ УЧРЕЖДЕНИЕ  
САМАРСКОЙ ОБЛАСТИ СРЕДНЯЯ ОБЩЕОБРАЗОВАТЕЛЬНАЯ ШКОЛА № 5 ГОРОДА  
СЫЗРАНИ ГОРОДСКОГО ОКРУГА СЫЗРАНЬ САМАРСКОЙ ОБЛАСТИ**

**СТРУКТУРНОЕ ПОДРАЗДЕЛЕНИЕ, РЕАЛИЗУЮЩЕЕ ПРОГРАММУ  
ДОШКОЛЬНОГО ОБРАЗОВАНИЯ – «ДЕТСКИЙ САД»,  
РАСПОЛОЖЕННОЕ ПО АДРЕСУ г. СЫЗРАНЬ, ул. НОВОСТРОЯЩАЯСЯ, д. 22**

## **ПУБЛИЧНЫЙ ОТЧЕТ**

## 1. Общая характеристика структурного подразделения

**1.1.** Структурное подразделение, реализующее основную общеобразовательную программу дошкольного образования является подразделением государственного бюджетного общеобразовательного учреждения Самарской области средней общеобразовательной школы № 5 г. Сызрани г.о. Сызрань Самарской области, расположено по адресу: г.Сызрань, ул. Новостроящаяся, 22, телефон 8 (8464)-37-22-77.

Учредителем являются Западное управление министерства образования и науки Самарской области. Образовательное учреждение насчитывает 54- летнюю историю своего развития. Он был открыт в 1958 году Сызранским турбостроительным заводом и находился в приспособленном помещении барачного типа. Детский сад мог принять 150 детей в возрасте от 3 до 7 лет. Потребность в дошкольном учреждении была велика, СТЗ (Сызранский турбостроительный завод) увеличивал мощности, разрастался микрорайон, увеличивалась рождаемость. В 1972 году открылось новое здание, рассчитанное на 12 групп. Детский сад становится ясли - садом № 1, обслуживающим 280 детей в возрасте от 1 до 7 лет. В 1993 году меняется ведомственная принадлежность ясли- сада № 1. Учреждение передается из ведомства СТЗ в ведомство Управления образованием г. Сызрани (ныне Западное управление министерства образования и науки Самарской области).

В 1994 году ДООУ № 1 зарегистрировало первый Устав, получена лицензия на право ведения образовательной деятельности, медицинская лицензия. В 2012 году ДООУ № 1 вошло в состав государственного бюджетного общеобразовательного учреждения среднюю общеобразовательную школу № 5 как структурное подразделение, реализующее программу дошкольного образования – «Детский сад» (Постановление Правительства Самарской области от 12.10.11 г. №576 «О создании государственных бюджетных общеобразовательных учреждений самарской области и установлении отдельных расходных обязательств Самарской области»).



фото № 1 Главный вход в Образовательное Учреждение.

Структурное подразделение работает 5 дней в неделю (суббота, воскресенье выходной), режим пребывания детей 12-часовой (<http://dou1.my1.ru>), разработан режим работы персонала ([http://dou1.my1.ru/index/dlja\\_roditelej/0-45](http://dou1.my1.ru/index/dlja_roditelej/0-45)).

В настоящий момент в структурном подразделении функционирует 10 групповых помещений, состоящих из групповой комнаты, спальни, раздевальной, умывальной комнат и туалета. Так же в здании и на территории оборудованы музыкальный зал, физкультурный зал, кабинет математики и грамоты, кабинет педагога- психолога,

столовая, изостудия, медицинский блок (изолятор, процедурный и смотровой кабинеты), методический кабинет, прогулочные участки с верандами и песочными дворами, 2 спортивные площадки с оборудованием и инвентарем, огород, цветники, уголок нетронутой природы. В групповых комнатах пространство разделено на центры: физической культуры, здоровья и безопасности, социализации (игры), труда, познания, коммуникации, чтения художественной литературы, художественного творчества и музыки (приложение № 1)



фото №2 Игровая площадка ОУ

**1.2.** В непосредственной близости от дошкольного учреждения находятся СОШ № 5, промышленные предприятия, дом культуры, стадионы, спортивный комплекс, детская библиотека, школа искусств, Филиал Самарского Государственного Экономического университета, структурное подразделение,

реализующее программу дошкольного образования (д/с № 29), Центр диагностики и консультирования, военные части, СВВАУЛ. Структурное подразделение поддерживает связь с общественными организациями и заинтересованными лицами (приложение № 2).



фото № 3. Групповая комната



фото № 4 Пространство группы разделено на центры

Общая численность воспитанников составляет 260 человек. Это несколько больше, чем указано в лицензии (190 чел). Однако, учитывая высокую потребность населения в услугах детского сада, в дошкольном учреждении созданы условия для увеличения численности воспитанников. Так в структурном подразделении непосредственно образовательная деятельность организуется по подгруппам, что позволяет избежать скученности воспитанников и психологического дискомфорта. Работают три кабинета и два зала, что дает возможность перемещаться детям по зданию, выходя за пределы группового помещения, создавая благоприятные условия для развития детей. Развивающие центры (кабинеты) работают как в первую половину дня, так и во вторую половину дня для проведения кружковой работы.



Фото № 5 Изостудия



фото № 6 Спортивный зал



Фото № 7 Развивающий центр математики и грамоты



фото № 8 Музыкальный зал



В 2011-2012 учебном году в образовательном учреждении функционировало 10 групп для детей дошкольного возраста, способных разместить 260 воспитанников (приложение № 3):

- 2 группы – для детей от 2 лет до 3 лет (50 человек);
- 2 группы – для детей от 3 лет до 4 лет (50 человек);
- 2 группы – для детей от 4 лет до 5 лет (56 человек);
- 2 группы - для детей от 5 лет до 6 лет (48 человек);
- 2 группы – для детей от 6 лет до 7 лет (56человека).

Год	Количество групп	Количество детей
2008 г.	9	211
2009 г.	10	240
2010 г.	10	242
2011г.	10	260

Из всех воспитанников, посещающих ОУ, 227 чел. (87%) проживает в районе учреждения, 33 чел. (13%) проживает в других территориях (приложение № 4). Прием дошкольников в структурное подразделение осуществляется на основании личного заявления родителей (законных представителей) в соответствии с нормативно- правовыми актами, регламентирующими порядок зачисления в дошкольные учреждения ([http://dou1.my1.ru/index/dlja\\_roditelej/0-45](http://dou1.my1.ru/index/dlja_roditelej/0-45)).

1.4. В 2011-2012 учебном году из дошкольного учреждения выбыло в школу 58 человек. Из них 46 чел. (79,3%) поступили в среднюю общеобразовательную школу № 5, 5 чел. (8,6%) поступили в среднюю общеобразовательную школу № 19, 3 чел. (5,2%) поступили в гимназию, 4 чел. ( 6,9%) в другие школы города (приложение № 5).

Год	Количество выпущенных детей	Количество зачисленных детей
2009 г.	50	88
2010 г.	28	28
2011 г.	52	70
2012г.	58	60

## 2. Цели и результаты развития структурного подразделения ГБОУ

### 2.1. Цели дошкольного учреждения на среднесрочный период 2010-2013 годы (см. Программу развития дошкольного учреждения в библиотеке дошкольного учреждения)

образовательные результаты воспитанников	содержание и технологии образовательного процесса	ресурсы образовательного процесса
<b>Цели</b>		
Создание условий для повышения образовательно-воспитательного результата выпускников и развития интеллектуальных способностей воспитанников в познавательной деятельности	Обеспечение выполнения ФГТ через качественную реализацию образовательных программ и педагогических технологий	Совершенствование профессиональной компетенции педагогов
<b>Показатели</b>		
Уровень готовности выпускников к систематическому обучению в школе; Уровень развития интеллектуальных	Результаты га мониторинга достижений детьми планируемых результатов освоения основной общеобразовательной	Курсовая подготовка педагогов, подтверждение и повышение квалификационных категорий педагогов, участие в системе методической

способностей воспитанников	программы	работы ДОУ, города, региона, РФ.
----------------------------	-----------	----------------------------------

## 2.2. Цели дошкольного учреждения на отчетный период 2011-2012 учебный год и степень их достижения

образовательные результаты воспитанников	содержание и технологии образовательного процесса	ресурсы образовательного процесса
<b>цели</b>		
Создание условий для повышения уровня интеллектуальных способностей воспитанников в познавательных видах деятельности	Укрепление физического и психического здоровья дошкольников через реализацию здоровьесберегающих технологий	Стимулирование личностного профессионального роста педагогов, повышение эффективности и качества труда педагогов
<b>Показатели</b>		
Уровень развития интеллектуальных способностей воспитанников	Результаты снижения заболеваемости воспитанников	Прохождение педагогами курсовой подготовки, подтверждение и повышение квалификационных категорий, участие в системе методической работы ДОУ, города, региона, РФ.

## 2.3. Оценка степени достижения целей дошкольным учреждением за отчетный период 2011-2012 учебный год

<b>Показатели</b>		
Уровень развития познавательных способностей воспитанников – 86,2%	Количество дней, пропущенных одним ребенком по болезни – 0,52% (ясли – 0,46%, сад- 0,75%), что является ниже среднегогородского показателя – 0,8% (ясли – 0,9%, сад- 0,7%)	Прошли аттестацию 2 педагога (2 чел. аттестовались на подтверждение занимаемой должности), количество педагогов, имеющих квалификационную категорию составило – 87%. Количество педагогов, имеющих курсовую подготовку составило – 54% (процент педагогов с курсовой подготовкой снизился ввиду приема новых работников, не имеющих курсовой подготовки)
<b>прогноз</b>		
Уровень развития познавательных способностей воспитанников – 90%	Снизить количество дней, пропущенных одним ребенком по болезни до 0,5% (на 0,02)	Количество педагогов, имеющих квалификационную категорию увеличить до 90%. Количество педагогов, имеющих курсовую подготовку увеличить до 60%.



фото № 9 Мастер- класс для педагогов ОУ

#### 2.4. Результаты учебной деятельности.

Результаты экспертизы Центром диагностики и консультирования уровня психологической подготовки воспитанников старшей и подготовительной к школе групп к обучению в школе показал, что воспитанники выпускного возраста полностью готовы (100%) к обучению в школе. У них на должном уровне развиты память, мышление, воображение, умение слушать указания и выполнять их в соответствии с инструкциями. Было отмечено, что дети совершенствуют способы выполнения заданий, это значит, у воспитанников развито умение видеть главное и находить способы решения поставленной задачи.

Анализ Мониторинга планируемых итоговых результатов освоения основной общеобразовательной программы показал, что детей, не усвоивших программный материал по своему возрасту не имеется. Наблюдаются некоторые отклонения (1 балл- низкий уровень) в усвоении программного материала по отдельным образовательным областям программы, но процент их незначителен и не может повлиять на общий результат. Причинами данного явления могут служить индивидуальные особенности детей.

#### 2.5. Результаты внеучебной деятельности

Воспитанники дошкольного учреждения становятся участниками, лауреатами и победителями региональных, федеральных, всероссийских соревнований и конкурсов. Выпускница ДООУ № 1 Тихонова Ольга – чемпион мира (в своей возрастной категории) по русским шашкам, ученица школы- интерната «Подмосковный» для одаренных детей, выпускник ДООУ № 1 Андоскин Александр – обучается в спортивной школе Олимпийского резерва в г. Волгограде, выпускник ДООУ № 1 Середенко Артем – лауреат фестиваля «Роза ветров» во Франции, победитель межрегионального конкурса молодых музыкантов (духовые инструменты).



фото № 10 Галерея детских достижений

Годы	Мероприятия городского уровня	Мероприятия федерального уровня	Мероприятия окружного уровня	Победители конкурсов (количество, %)
2009-2010г.			Фестиваль детского творчества «Фасолька»	лауреаты 5 чел – 2,3%
	Конкурс по пожарной безопасности в ДОУ «Огонь-мой друг и враг»			участники, команда воспитанников старшего дошкольного возраста
	1 городской конкурс детского рисунка и декоративно-прикладного творчества «Палитра осени»			Призеры- 2 чел.- 0,9%
			7 окружной конкурс творческих работ «Русь моя родная»	Лауреаты – 2 чел.-0,9% (итоги не подведены)
		Областной конкурс детского плаката «Дружбой народов Россия сильна» Тема: «Мы на волге живем»		Участники- 1 чел.- 0,4% (итоги не подведены)
	городские соревнования по русским шашкам			3 призовых места 3чел – 1,4% (в своей возрастной категории) грамоты
	2010-2011г.		Межрегиональный конкурс-фестиваль детского творчества «Пасхальное яйцо 2011» номинация «Пасхальная композиция»	
Городские соревнования по русским шашкам				3 призовых места 3чел – 1,2% (в своей возрастной категории) грамоты
Городской конкурс				Участники- 2 – 0,8%

	детского рисунка, посвященного 10-летию ПСА			
		1 Российский детский фестиваль «Простой карандаш»		Участники – 2 – 0,8%
			Окружной конкурс детского рисунка «Здоровым быть здорово»	Участники – 2 – 0,8%
	Первенство города Сызрани по спортивной гимнастике среди девушек			1 место – 1 чел. 0,4% 2 место – 1 чел. 0,4% ( в своей весовой категории)
<b>2011-2012г.</b>	3 городской конкурс детского рисунка и декоративно-прикладного творчества «Палитра осени»			Победитель – 1 чел.- 0,4% Лауреат – 1 чел. – 0,4%
		Всероссийский конкурс детского рисунка «Куда едет красная машина»		3 место – 1 чел. – 0,4%
			Окружной конкурс творческих работ воспитанников и учащихся ОУ «Русь моя родная»	Победители – 2 работы, 4 чел. – 1,5%
			Окружной конкурс на лучшую новогоднюю игрушку	Участники – 1 чел. – 0,4%
			Фестиваль детского творчества «Фасолька»	Лауреат – 1 чел. – 0,4%

(приложение № 6)



## 2.6. Результаты внешнего контроля деятельности дошкольного учреждения.

год	проверяющие	результаты проверки	действия по устранению недостатков
2010-2011г.	Западное управление министерства образования и науки Самарской области 27.05.2011 «Организация питания в ДОУ №1 г. Сызрани»	Нарушений не выявлено	
	Межведомственная комиссия 19.07.2011	В ДОУ № 1 нарушения, выявленные в ходе проверки учреждений, подведомственных Западному управлению, устранить в настоящий момент не представляется возможным.	<ol style="list-style-type: none"> <li>1. Установка видеонаблюдения требует большого финансового вложения и введение в штатное расписание ДОУ должности, необходимой для отслеживания видеоматериалов и обслуживания оборудования.</li> <li>2. Ремонт внешнего ограждения ДОУ по решению суда от 2009 года должна произвести Администрация города Сызрани. До настоящего времени никаких действий не предпринято.</li> <li>3. Восстановление громкой связи в ДОУ затруднительно, т.к. имеющийся аппарат (селектор) не подлежит восстановлению, а для приобретения другого необходимы финансовые вложения, не предусмотренные сметой ДОУ.</li> <li>4. В настоящий момент работа по замену деревянных входных дверей на металлические ведется.</li> </ol>
	Территориальный отдел Управления Роспотребнадзора по Самарской области в г. Сызрани 26.08.2011	В ДОУ № 1 выявлены нарушения, устранить некоторые из них в настоящий момент не представляется возможным	<ol style="list-style-type: none"> <li>1. Деревья, высаженные более 25 лет назад, стоят на балансе и спиливать их без согласования нельзя, кроме того данные работы дорогостоящие и финансирование на них не предусмотрено.</li> <li>2. Теневые навесы были выполнены в соответствии с проектом здания, приведение их в соответствие с требованиями СанПиН не финансируется.</li> <li>3. Наполняемость воспитанников в ДОУ превышает допустимые нормы в связи с высокой потребностью населения в услугах ДОУ.</li> <li>4. Количество санитарно-технических приборов (унитазы, раковины) не может быть увеличено до норм, т.к. требуются увеличение площади санузлов, а это невозможно в соответствии с проектом здания. Закрывающиеся кабинки в туалетных комнатах не могут быть оборудованы из-за</li> </ol>

			<p>недостатка места (в соответствии с проектом).</p> <p>5. Не выполнение норм питания по отдельным продуктам связано с недостатком финансирования.</p> <p>6. Ковры и постельные принадлежности не подлежат ежегодной химической чистке из-за недостатка средств. Однако ежегодно проводится санитарная обработка в условиях ДОО инвентаря, по медицинским показаниям – химическая обработка.</p> <p>7. Лабораторный контроль в рамках производственного контроля не проводится в связи с недостатком средств. Необходимость в нем отсутствует, т.к. проводимый лабораторный контроль Роспотребнадзором нарушений не выявляет.</p> <p>8. Ревакцинация сотрудников против дефтерии и столбняка не может быть проведена из-за отсутствия вакцины в поликлинике.</p>
	<p>ОНД г.о. Сызрань, Октябрьск, и м.р. Сызранский, Шигонский 06.09.2011</p>	<p>В дошкольном учреждении выявлены нарушения, устранить некоторые из них в настоящий момент не представляется возможным</p>	<p>1. Приведение пожарных металлических лестниц в соответствие с нормами зависит от финансирования Администрацией г.о. Сызрань.</p> <p>2. Приведение пожарных выходов в соответствие с нормами (ширина 1,2м) зависит от финансирования Администрацией г.о. Сызрань.</p> <p>3. оборудование пересечения противопожарных преград вентиляционными коробами противопожарными клапанами зависит от финансирования Администрацией г.о. Сызрань.</p> <p>4. выполнение прямой телефонной линии с ближайшим подразделением пожарной охраны зависит от финансирования Администрацией г.о. Сызрань.</p>
<p><b>2011-2012г.</b></p>	<p>Управление Федеральной службы по надзору в сфере защиты прав потребителей и благополучия человека по Самарской области 27.02.2012.</p>	<p>Выявленные нарушения в основном устранены</p>	<p>1. Расставить детские кровати с соблюдением минимальных разрывов не представляется возможным, т.к. при проектировании и строительстве здания данных требований не предъявлялось. Кроме того, в помещениях спальных комнат дополнительно установлены запасные пожарные выходы, расстановка кроватей в непосредственной близости с которыми запрещена, в соответствии с требованиями пожарной безопасности размещение кроватей на пути предполагаемой эвакуации детей запрещено. Существующие требования значительно сокращают площадь спальных помещений, как следствие невозможность соблюдения минимальных разрывов между детскими кроватями.</p> <p>2. Проведена ревизия детской мебели и восстановлена соответствующая маркировка.</p> <p>3. Упорядочено хранение уборочного</p>

		инвентаря. 4. Перегоревшие лампы заменяются по мере перегорания и возможности их приобретения.
Управление экономического развития инвестиций Администрации г.о. Сызрань 24.11.2011г.		1. Заключенные контракты на оказание услуг коммунального комплекса на сумму, превышающую лимиты бюджетных обязательств, явились следствием анализа расходов за предыдущий год с учетом полученных коммунальных услуг. Сохранение предыдущих лимитов могло повлечь недополучение коммунальных услуг учреждением или наложением штрафных санкций за превышение лимитов. 2. При заключении гражданско-правовых договоров не всегда четко оговаривались условия сделки.
Отдел надзорной деятельности г.о. Сызрань, Октябрьск и м.р. Сызранский, Шигонский 10.08.2011	В дошкольном учреждении выявлены нарушения, устранить некоторые из них в настоящий момент не представляется возможным	1. Пожарные лестницы выполнены согласно норм. 2. Ширина эвакуационных выходов не может быть увеличена до 1,2 м. т.к. данная ширина дверного проема не предусмотрена при строительстве здания и длина перекрытия меньше требуемой. 3. Ковровые покрытия не могут быть надежно прикреплены к полу, т.к. согласно СанПиН ежедневно должна проводиться влажная уборка всего помещения. 4. Устранение порога при выходе из кухни требует дополнительного финансирования. 5. Устранение в кабинетах математики и музыкальных руководителей бумажных обоев со стен, панелей из пластика в коридоре требует дополнительного финансирования. 6. С двух окон кухни решетки удалены. На одном окне решетка распашная. 7. В помещениях спальных комнат ясельных групп не выполнены дополнительные пожарные выходы, т.к. не предусмотрены проектом. Для выполнения этих предписаний необходимо дополнительное финансирование на изготовление проекта, переноса системы отопления и выполнения работ по установке дополнительного дверного проема. 8. Для оборудования системы вентиляции противопожарными клапанами необходимо дополнительное финансирование. 9. Для проведения прямой телефонной линии с ближайшим подразделением пожарной охраны необходимо дополнительное финансирование.

В ГБОУ СОШ № 5 создан Управляющий совет, осуществляющий внешний контроль за деятельностью структурных подразделений, в том числе за распределением стимулирующей части фонда оплаты труда педагогов, контроль за соблюдением режима работы учреждения, предельно допустимой нагрузки воспитанников.

### 3. Содержание и технологии образовательного процесса в учреждении

**3.1.** В 2011-2012 уч.году учебный план и расписание реализации образовательных областей составлен в соответствии с требованиями выбранной основной комплексной «Программы воспитания и обучения в детском саду» под ред. М.А.Васильевой, парциальных программ соответствующих направлению деятельности дошкольного учреждения, в соответствии с требованиями САНПиНов и изменениями № 1 к САНПиНам, ФГТ.

Для более успешного усвоения воспитанниками программного материала, более качественного преподнесения учебного материала, по запросам родителей воспитанников в учебный план внесены некоторые изменения, касающиеся разграничения видов деятельности и введения новых предметов.

Так в разделе 12.9. «Требований к организации режима дня и организации непосредственной образовательной деятельности» прописано, что с детьми раннего возраста от 1,5 до 3 лет можно планировать НОД длительностью 1,5 часа в неделю, продолжительностью 8-10 минут в первую и вторую половину дня .

В пункте 12.10 сказано, что с детьми младшего дошкольного возраста необходимо планировать НОД длительностью 2,45 час. в неделю. В пункте 12.11. указано, что длительность НОД не более 15 минут, максимально допустимый объем в первую половину дня – 30 мин. , НОД физической культурой – 15 мин.



Фото № 11. Непосредственно образовательная деятельность проходит в игровой форме.

В пункте 12.10 сказано, что с детьми среднего дошкольного возраста необходимо планировать НОД длительностью 4 час. в неделю. В пункте 12.11. указано, что длительность НОД не более 20 минут, максимально допустимый объем в первую половину дня – 40 мин., НОД физической культурой – 20 мин.

В пункте 12.10 сказано, что с детьми старшего дошкольного возраста необходимо планировать НОД длительностью 6,15 час. в неделю. В пункте 12.11. указано, что длительность НОД не более 25 минут, максимально допустимый объем в первую половину дня – 45 мин., НОД физической культурой – 25 мин.

В пункте 12.10 сказано, что с детьми подготовительной группы необходимо планировать НОД длительностью 8,30 час. в неделю. В пункте 12.11. указано, что длительность НОД не более 30 минут, максимально допустимый объем в первую половину дня – 1,5 часа., НОД физической культурой – 30 мин.

В пункте 2.14 сказано, что НОД физкультурно- оздоровительного и эстетического цикла должна занимать не менее 50% общего времени, отведенного на НОД.

Максимальное количество занятий образовательного цикла включает в себя основные и дополнительные занятия (кружки, секции).

На основании введения в действие Федеральных государственных требований к структуре основной образовательной программы, непосредственно образовательная деятельность планируется с учетом образовательных областей. Методистами МИОО расписание занятий рекомендовано составлять пока, как и прежде, на основе комплексной программы, но можно обозначить его как «Реализация образовательных областей» и отметить какие области каждое занятие реализует.

Работа в области «Познание» строится на основе комплексной «Программы воспитания и обучения в детском саду» под ред. М.А.Васильевой; парциальных программ «Программа математического развития детей дошкольного возраста в системе «Школа 2000...» Л.Г.Петерсон; «Конструирование и художественный труд в детском саду» Л.В.Куцаковой; дополнительных программ «Экономическое воспитание дошкольников» Е.А.Курак

Работа в области «Безопасность» строится на основе парциальной программы «Основы безопасности детей дошкольного возраста» Р.Б.Стеркиной.

Работа в области «Коммуникация» строится на основе комплексной «Программы воспитания и обучения в детском саду» под ред. М.А.Васильевой.

Работа в области «Художественное творчество» строится на основе комплексной «Программы воспитания и обучения в детском саду» под ред. М.А.Васильевой; парциальной программы «Природа и художник» Т.А.Копцевой; дополнительной программы «Художественный труд» Н.А.Малышевой.

Работа в области «физическая культура» строится на основе комплексной «Программы воспитания и обучения в детском саду» под ред. М.А.Васильевой; дополнительной программы А.Евтушенко, И.Стороженко «Программа комплексной туристско- краеведческой подготовки»

Работа в области «Музыка» строится на основе парциальной программы «Ладушки» И.М.Каплунова, И.А. Новоскольцева; дополнительной программы «Оркестр в детском саду» Л.Р.Меркулова

Работа в области «Чтение художественной литературы» строится на основе комплексной «Программы воспитания и обучения в детском саду» под ред. М.А.Васильевой. (приложение № 7).

Для более качественной воспитательно- образовательной работы в дошкольном учреждении в



учебный план включена дополнительная кружковая деятельность по запросам родителей воспитанников, желанию самих воспитанников, квалификацией специалистов. Организуют кружковую работу специалисты дошкольного учреждения (по выбранным дополнительным программам), имеющие квалификационную категорию и стаж работы не менее 10 лет.

Кружки по интересам детей относятся к дополнительным образовательным услугам, оказываемым педагогами дошкольного учреждения воспитанникам в возрасте 5-7 лет. Данная услуга относится к разряду бесплатных. В 2011-2012 учебном году в дошкольном учреждении работали кружки различных направлений: интеллектуального, эстетического, физкультурно-оздоровительного.

Фото № 12 Занятие кружка «Путешествие по стране Экономике»

Деятельность кружков организовывалась во 2 половину дня, не более 20-25 минут. Педагоги дошкольного учреждения четко следят за тем, чтобы воспитанники не посещали более 2 кружков с учетом посещения ими различных секций и кружков за пределами дошкольного учреждения,



учитывая интересы детей, пожелания родителей воспитанников. Работа кружков длится с октября по апрель учебного года (приложение № 8).

В дошкольном учреждении используются:

- основная комплексная программа, основные парциальные программы,
- дополнительные программы,
- образовательные технологии,
- традиционные и усовершенствованные методы и приемы воспитания и обучения детей дошкольного возраста (приложение № 9).



Фото № 13 Занятие кружка «Земляне»



Фото № 14 Занятие кружка «Свирель»

Итоги Мониторинга достижений планируемых результатов позволяют сделать вывод об эффективности нововведений.

По Мониторингу достижений планируемых и итоговых результатов освоения основной общеобразовательной программы не было выявлено детей, не усвоивших программный материал по своему возрасту. Наблюдаются некоторые отклонения (1 балл) в усвоении программного материала по отдельным образовательным областям программы, но процент их незначителен и не может повлиять на общий результат. Причинами данного явления могут служить индивидуальные особенности детей. Материал по образовательным областям усвоен детьми на допустимом и оптимальном уровне в диапазоне от 70 % до 100 % (приложение № 10).

Дошкольный период детства – это время активного познания окружающего мира, время любознательности. Дети общаются со сверстниками и взрослыми, учатся ориентироваться в окружающей обстановке, решать возникающие проблемы, становятся самостоятельными, творческими личностями. Педагоги призваны поддержать этот интерес, помочь развитию необходимых навыков. Воспитанники находятся в образовательном учреждении большую часть дня, основным видом деятельности детей дошкольного возраста является игра и поэтому для более

качественного и успешного усвоения программного материала необходимо организовывать воспитательную работу таким образом, чтобы процесс обучения не прекращался в течение всего времени нахождения ребенка в дошкольном учреждении. Выход в нерегламентированной деятельности детей и интеграции образовательных областей.

**3.2.** В дошкольном учреждении созданы все необходимые условия для реализации социального заказа и поставленных задач. В соответствии с требованиями СанПиНов, реализуемой программы и материальными условиями дошкольного учреждения разработан режим дня для воспитанников раннего и дошкольного возраста, отвечающий их физиологическим потребностям (приложение № 11), разработан график работы познавательных центров (приложение № 12).



Фото № 15 Музей письменности «Буквоград»



фото № 16 Музей кукол

В 2011-2012 уч.г. в образовательном учреждении педагоги совместно с родительской общественностью продолжили создание и пополнение «музейного комплекса», включающих



мини- музеи, коллекции и галереи. В учреждении дошкольного образования созданы и функционируют мини- музеи экологической направленности «Воздух- невидимка», «Музей песка», «Волшебница вода», «Музей опавших листьев», музей патриотической направленности «Наше Отечество», музей художественно- эстетической направленности «Музей кукол», музеи социально- педагогической направленности «Буквоград», «Музей старинных вещей», «Огонь- друг, огонь- враг», «Музей денег».



Фото № 17 Мини –музей «Старинных вещей»



Фото № 18 Мини –музей «Воды»



Фото № 19 Мини –музей «Денег»



Фото № 20 Мини –музей «Коллекция денег»



фото № 21 Галерея работ, выполненных профессиональными художниками

Наряду с этим в дошкольном учреждении имеются коллекции по различным темам. Так как в ОУ работает кружок «Путешествие в страну Экономику» (на основе программы Е.А.Курак «Экономическое воспитание дошкольников»), то возникла необходимость собрать коллекцию кошельков, денег различных государств, разных временных промежутков и различного номинала. Для музея «Наше Отечество», собрана коллекция значков по различным темам: города- герои, геральдика, история России, государственные награды, великие люди, спортивные достижения, транспортные средства, экология, профессии и занятия. В «Музее кукол» собрана большая коллекция кукол: старинных, вязаных,



деревянных, глиняных, соломенных, тряпичных. В музее «Буквоград» нашли применение азбуки различных эпох, образцы письменности на коже, пергаменте, воске, коллекция письменных принадлежностей. Под руководством педагогов дополнительного образования детской школы искусств в дошкольном учреждении создана мини-художественная галерея с подлинными работами профессиональных художников современности, портретами художников-классиков. Здесь же выставляются работы детей.

В настоящий момент в ОУ готовятся новые экспозиции «Музей русского платка», «Музей национального костюма народов России».

Результатами работы мини-музея «Наше Отечество» можно считать семейные проекты «Мое имя», «Герб моей семьи», разработанные серии познавательных бесед, игр, дидактических упражнений по теме «Мое имя», «Традиции родного города», «Великие и знаменитые соотечественники», презентации проектов, оформление «уголков уединения» с размещением в них семейных фотографий, краткосрочных фотовыставок «Один день нашей семьи» (значимые события в семьях воспитанников), конкурс семейных работ, семейных реликвий, исследовательская деятельность



Фото № 22 Экспозиция музея «Костюмы народов России»



Фото № 23 Конкурс «Семейные реликвии» (старшие и подготовительные группы)

«Генеалогическое древо семьи», «Наш гербарий» (собираются гербы городов из которых родом члены семьи), коллекции открыток, значков, боевых наград, музыкальных произведений патриотической направленности по разделам «Великая Держава», «Моя малая Родина», «Песни о войне», разработана презентация на городской конкурс образовательных ресурсов «Была война, а песня рядом шла».

Результатами работы мини- музея «Буквоград» можно считать проекты по темам «История буквы», «Путешествие азбуки», коллекция азбук и букварей разных временных периодов, алфавиты разных стран, письменных принадлежностей, образцы материала, используемого для письма, творческие работы.

Результатами работы мини- «Музея кукол» можно считать коллекции кукол, иллюстративный и фото- материалы по изготовлению кукол в домашних условиях, справочный материал из истории возникновения и развития кукольного производства, проекты «В тридевятом царстве», «Моя любимая кукла», «Бабушкина подружка», участие в окружном конкурсе творческих работ «Русь моя» с работой из бисера и декоративных камней «Русский богатырь».

Результатами работы мини - «Музея старинных вещей» можно считать коллекции обуви, утвари, проекты «Жизнь утюга», «Чудо- дерево» (история появления обуви), «Волшебная свеча», серию конспектов по ознакомлению с старинными вещами, историей современных рукотворных предметов.

На территории ОУ организованы и функционируют летние тематические площадки. Это позволяет не прерывать образовательный процесс. Руководителями тематических площадок являются педагоги узкой специализации: музыкальные руководители, инструктор по физкультуре, педагог- психолог, педагоги- предметники.

В нашем учреждении дошкольного образования функционируют летние тематические площадки следующих направлений:

- **Художественно- эстетическая тематическая площадка «Солнечная палитра».**

Руководитель: старший воспитатель.

Работа на этой площадке способствует художественному развитию детей, закреплению навыков работы с различными изобразительными материалами, активизации творческих способностей детей.



Фото № 24 Художественно- эстетическая тематическая площадка «Солнечная палитра»

- **Музыкально- эстетическая тематическая площадка «Соловьиные трели».**

Руководитель: музыкальный руководитель

Работа на этой площадке способствует музыкальному развитию детей, обогащению музыкального опыта детей, развитию умений выражать себя в музыкальной деятельности, активизации творческих способностей детей, воспитанию любви к музыкальному искусству.





Фото № 25 Музыкально- эстетическая тематическая площадка «Соловьиные трели».

• **Театрально- эстетическая тематическая площадка «Сказочный город».**

Руководитель: музыкальный руководитель

Работа на этой площадке способствует развитию творческих способностей, умению выражать себя с помощью различных средств выразительности.



Фото № 26 Театрально - эстетическая тематическая площадка «Сказочный город»

• **Физкультурно- оздоровительная тематическая площадка «Богатырская удаль».**

Руководитель: инструктор по физкультуре

Тематическая площадка включает в себя две физкультурных площадки, оснащенные стационарным физкультурно- игровым оборудованием с разными выносными пособиями. Способствует развитию двигательной активности, волевых качеств личности, навыков владения спортивным оборудованием.

• **Тематическая площадка развивающего обучения «Умники и умницы».**

Руководитель: воспитатель математики и грамоты

Работа на этой площадке способствует развитию навыков анализировать, обобщать, сравнивать, классифицировать. Активизирует интеллектуальные способности.



Фото № 27 Тематическая площадка развивающего обучения «Умники и умницы»



• **Социально- личностная тематическая площадка «Мой мир»**

Руководитель: педагог- психолог

Работа на этой площадке способствует созданию эмоционального психологического комфорта, обеспечивает оптимальные условия для пребывания в детском саду в период адаптации, коммуникативные тренинги, осуществляет комплексное сопровождение детей.



Фото № 28 Социально- личностная тематическая площадка «Мой мир»

**3.2.1.** В 2011-2012 учебном году количество детей в дошкольном учреждении составляло 260 человек. Среди общего количества воспитанников встречались дети с разными группами здоровья.

Списочный состав	1 группа здоровья	2 группа здоровья	3 группа здоровья	4 группа здоровья
260	99	130	29	инв.с детства 2

По сравнению с прошлым 2010-2011 уч.годом количество детей с 3 группой здоровья увеличилось ( с 28 до 29) , увеличилось количество детей с 2 группой здоровья ( с 118 до 130), увеличилось количество детей с 1 группой здоровья ( с 95 до 99), увеличилось количество детей с 4 группой здоровья – инвалиды ( с 1 до 2 ).

Группы здоровья	2009-210 уч.год	2010-2011 уч.год	2011-2012 уч.год
1 группа здоровья	90	95	99
2 группа здоровья	121	118	130
3 группа здоровья	28	28	29
4 группа здоровья	инв. детства 1	инв. детства 1	инв. детства 2

Увеличение детей с 1 и 2 группой здоровья произошло за счет снятия некоторых диагнозов и перевода детей в другую группу здоровья. Ни у одного ребенка в течение года состояние здоровья не ухудшилось.

У детей, посещающих дошкольное учреждение, были выявлены различные диагнозы сердечно-сосудистой системы, опорно- двигательного аппарата, дыхательной и пищеварительной систем, центральной нервной системы и др. (приложение № 13). У некоторых детей выявлено по 2 и более диагнозов. При поступлении в дошкольное учреждение детей с отклонениями в физическом развитии, медицинский персонал под непосредственным контролем врача- педиатра по работе с дошкольными учреждениями, проводит консультации с педагогами по вопросу правильной организации двигательного режима детей, обсуждаются условия ограничений в физических нагрузках. Контроль за этим ведут административные работники: заместитель заведующего и

старшая медсестра. Ежемесячно проводится контроль за организацией и проведением физкультурных занятий с детьми, с замером артериального давления и пульса воспитанников.

Для приобщения детей к здоровому образу жизни в дошкольном учреждении организован кружок валеологической направленности «Познай себя». Кроме детей с нарушениями в физическом развитии, занятия кружка посещают все желающие дошкольники.

Система работы дошкольного учреждения по охране жизни и укреплению здоровья детей (приложение № 14) включает в себя такие разделы:

1. охрана и укрепление здоровья воспитанников (физкультурно- оздоровительная работа, профилактическая работа и закаливание, коррекционная работа).
2. психологическая комфортность.
3. охрана жизни детей.

Результаты работы дошкольного учреждения по здоровьесбережению отражены в ежегодной аналитической справке по результатам диагностики здоровья, физического и двигательного развития воспитанников дошкольного возраста (приложение № 15). По результатам диагностического исследования были сделаны общие выводы о системе работы дошкольного учреждения в области охраны жизни и укрепления здоровья воспитанников, разработаны формы работы с детьми, позволяющие учитывать индивидуальные особенности развития детского организма при построении работы по физическому воспитанию дошкольников и просветительской работы среди родительской общественности, совместно с врачом- педиатром по работе с дошкольными учреждениями разработан план профилактической и оздоровительной работы с воспитанниками.

В 2011 году питание детей организовывалось по 10-дневному сезонному меню, утвержденному руководителем Роспотребнадзора по Самарской области в г. Сызрани, а в 2012 году по 10-дневному сезонному меню, утвержденному директором ГБОУ СОШ № 5. При организации питания соблюдаются возрастные, физиологические нормы суточной потребности в основных пищевых веществах. Натуральные нормы потребления основных продуктов соблюдались на 81,1 %. Анализ калорийности пищи, содержания белков, жиров и углеводов показал, что они соответствуют необходимому уровню. В дошкольном учреждении имеется картотека блюд с разработанными технологическими картами, соблюдаются все требования к приготовлению детского питания. Дети получали разнообразное питание, ежедневно включались в меню овощи, молоко, масло сливочное и растительное, мясо. Часто потреблялись рыба, творог, сметана, сыр, яйца, сухофрукты, фрукты, соки. В течение года проводилась витаминизация третьих блюд. Стоимость одного дня составляла по ОУ– 53,23 руб. на одного ребенка. Средняя родительская плата составила по ОУ 1554 руб. (приложение № 16).

## Охрана и укрепление здоровья детей



### Физкультурно-оздоровительная работа:

- Утренняя гимнастика в традиционной и нетрадиционной формах.
- Физкультурные занятия по подгруппам с учетом физиологических потребностей и состояния здоровья.
- Физкультминутки.
- Прогулка.
- Физкультурные досуги.
- Подвижные игры.
- Дополнительный «час двигательной активности».
- Спортивные секции.
- Самостоятельная двигательная активность.
- Медицинский контроль за проведением физкультурных занятий.
- Спортивные игры и соревнования.
- Консультации с родителями.
- Медицинские обследования.
- Каникулы.

### Профилактическая работа и закаливание:

- Питье настоек и лекарственных трав.
- Благоприятный воздушный и тепловой режим.
- Ароматерапия.
- Кварцевание помещения.
- Сон при открытых окнах летом.
- Витаминотерапия.
- Гигиеническая чистка зубов.
- Кружок с элементами валеологии.
- Рациональное питание.
- Обширное умывание.
- Закладывание профилактических мазей в нос.
- Точечный массаж крыльев носа.
- Солнечные и воздушные ванны.
- Босоножье.
- Полоскание горла настоями из трав.

### Коррекционная работа:

- Дифференциация физической нагрузки для детей с патологией и состоящих на диспансерном учете, с отклонениями в физическом развитии и состоянии здоровья.
- Коррекция двигательного и общего режима для детей с функциональными нарушениями состояния здоровья.
- «Щадящий» режим дня в адаптационный период.
- Ходьба босиком по ребристым дорожкам, пуговицам, травяному покрову.
- Индивидуальный подход к каждому ребенку в зависимости от его состояния здоровья, чувствительности организма.
- Индивидуальная работа с воспитанниками, имеющими нарушения в росте и весе.

### Психологическая комфортность

- Регламентированное время проведения образовательной деятельности.
- Чередование видов деятельности.
- Комфортный благоприятный климат в группе.
- Зоны эмоциональной разгрузки.
- Цветовое оформление помещения в спокойных, пастельных тонах.

### Охрана жизни детей

- Инструктаж педагогов и обслуживающего персонала.
- Инструктаж детей.
- Инструктаж детей перед выходом за территорию д/с.
- Антитеррористические мероприятия (дежурство при входе в здание, журнал регистрации посетителей, контроль за территорией учреждения и парковкой автомобилей).
- Соблюдение требований технической безопасности (ножницы, иглы, ТСО).
- Противопожарное состояние в учреждении (учение и тренировка с

По результатам анкетирования родителей воспитанников 100% родителей не хотели бы переводить ребенка в другое образовательное учреждение, если бы им представилась такая возможность.

#### 4. Ресурсы образовательного процесса.

##### 4.1. КАДРОВЫЕ РЕСУРСЫ ОБРАЗОВАТЕЛЬНОГО УЧРЕЖДЕНИЯ

Ф.И.О. педагога	должность	возр	Стаж педаг работ	образован	аттестация	Курсы пов. Квал
1. Крайнова Л. В.	заведующий	42	23	высшее	Выс.кат,28.02.08	2010г.
2. Кабина И.В.	зам.завед.	47	28	высш.	Выс.кат,25.11.08	2012г.
3. Пальцева Н.Г.	Инс.ф/к	37	18	сред. спец.		
4. Середенко Н.Н.	Муз.рук.	52	31	сред. спец.	Выс. кат,29.11.10	2009г.
5. Лежнева Е.А.	Муз.рук.	41	16	сред. спец.	Выс.кат,26.02.10	2006г.
6.Искаева Е.Н.	Ст.воспит	24	6	сред. спец.		
7. Юдина Е.А.	Ст.воспит	42	23	сред. спец.	Выс.кат,25.11.08	2012г.
8. Прососова Л.В.	воспит	31	9	высшее	Об.кат,30.07.11	2011
9. Барыкина Л.В.	воспит	54	25	сред.спец.	1 кат,26.11.08	2012г.
10. Алешина Е.А.	воспит	54	20	сред.спец.	Об.кат,30.07.11	2011
11. Романовская М.В	воспит	45	14	сред.спец.	2кат, 26.03.08	2012г.
12.Мыльникова И	воспит	51	28	сред.спец.	1 кат,06.02.08	2012г.
13.Васильева М.А	воспит	45	15	сред.спец.	Об. кат	2009г.
14. Шишаева Н.В.	воспит	35	15	высшее	1 кат,22.10.10	
15.Пырина Л.Н.	воспит	58	37	сред.спец.	1 кат, 06.02.08	
16. Агеева Л.В.	воспит	47	17	сред.спец.	1 кат,25.12.09	2006г.
17.Потапова Т.В.	воспит	41	20	сред.спец.	1 кат,25.12.09	2007г.
18. Маврина Е.А.	воспит	45	26	сред.спец.	1 кат, 25.12.09	2009г.
19. Емелина Л.А.	Воспит	45	17	Сред.спец	Об.кат, 30.08.11	
20. Курмакаева Г.А.	Воспит	29	5	Сред.спец.	Об.кат,21.09.11	2011
21. Харченкова Н.В.	Пед.-психол.	42	15	высшее	Об.кат.	2012г.
22. Вдовина И.П.	воспит.	39	20	высшее	Об.кат.	
23 Волкова Л.А.	воспит.	42	23	Сред.спец.		2012г.

В 2011-2012 уч.году в дошкольном учреждении работали 24 педагога. Из них:

- 1 чел. – заведующий структурного подразделения;
- 1 чел.- зам.зав.структурного подразделения;
- 1 чел.- инструктор по физической культуре;
- 2 чел.- музыкальные руководители;
- 2 чел.- старшие воспитатели;
- 1 чел.- педагог- психолог;
- 16 чел.- воспитатели.

Уровень образования среди педагогов неоднороден.

Всего педагогов	Высшее образование	Незаконченное высшее	Среднее педагогическое	Незаконченное среднее педагогическое	Среднее не педагогическое
24	6	1	17		
100%	25%	4%	73%		



Стаж педагогической работы в дошкольном учреждении педагогов неоднороден.

1-3 г.	4-5 л.	6-10л.	11-15л.	16-20л.	21 и более
	2	1	5	4	12
	8,2%	4,1%	20,8%	16,4%	50,5%

Анализ кадрового потенциала свидетельствует о довольно высоком проценте педагогов, имеющих стаж работы более 10 лет (21 чел -87,7%), педагогов, обладающих значительным опытом, профессиональным мастерством, но в тоже время 3 чел.- 12,3%, имеющих стаж педагогической работы до 10 лет, т.е. «молодых» педагогов, что создает положительные условия для внедрения инновационных процессов в учреждении.

Анализ состояния работы по аттестации педагогических кадров образовательного учреждения за последние 5 лет показывает стабильное количество педагогов, имеющих квалификационные категории. Увеличилось количество педагогов, имеющих высшую и первую квалификационную категорию. Увеличения количества педагогов, не имеющих квалификационной категории произошло за счет вновь принятых педагогов, не имеющих возможность проходить аттестацию в течение 2 лет с момента поступления на работу в данное учреждение (Положение об аттестации педагогических работников).

Год прохождения	Высшая квалиф. категория	1 квалификац. категория	2 квалификац. категория	На подтверж. соответств. должности	Не аттестован
2006-2007г.			1-5%		3-15%
2007-2008 г.	1-4,8%	3-16,6%	-		2-11,2%
2008-2009г.	2- 9,6%	2-9,6%			5-24%
2009-2010 г.	1-4,3%	3-12,9%			7-30,1%
2010-2011 г.	2-8,3%	1-4,2%	2-8,2%	3-12,5%	6-25,2%
2011-2012 г.				4- 17,4%	3-13%

В дошкольном учреждении разработана структура управления (<http://dou1.myl.ru/index/dokumenty/0-36>).

В целях повышения эффективности педагогического труда, усиления материальной заинтересованности работников в повышении качества работы, развития творческой активности и инициативы при выполнении поставленных задач, успешного и добросовестного исполнения должностных обязанностей разработано Положение о порядке и условиях распределения стимулирующих выплат педагогическим и медицинским работникам, административно – управленческому и обслуживающему персоналу. Оно разработано в соответствии с Трудовым кодексом РФ, Законом РФ «Об образовании», Типовым положением о дошкольном образовательном учреждении и др. нормативных документов Правительства Самарской области (приложение № 16).

Педагоги образовательного учреждения показывают профессиональные достижения. Заведующий структурного подразделения Крайнова Л.В. награждена Дипломом «Женщина года». Зам. заведующего структурного подразделения Кабина И.В. победитель Всероссийского конкурса педагогов образовательных учреждений «Территория 2011», дипломант Всероссийского конкурса педагогов образовательных учреждений «Методика 2011», участник Международной конференции «Педагогический процесс как культурная деятельность», участник Всероссийской конференции «Механизмы реализации ФГОС и ФГТ на основе деятельностного метода Л.Г.Петерсон: непрерывность образовательного процесса ДОУ – начальная школа – средняя- школа».

Педагог- психолог Харченкова Н.В. получила сертификат участника Межрегиональной научной конференции «Проблемы и стратегии развития дошкольного образования». Педагоги: музыкальный руководитель Лежнева Е.А. награждена Грамотой за 1 место, старший воспитатель Юдина Е.А. за 3 место в окружном конкурсе «Электронные образовательные ресурсы в новой школе».  
([http://dou1.my1.ru/index/nashi\\_dostizhenija/0-48](http://dou1.my1.ru/index/nashi_dostizhenija/0-48)).

4.2. В 2011-2012 учебном году образовательное учреждение было обеспечено методической литературой, учебными пособиями с учетом требований «Программы воспитания и обучения в детском саду» под ред. М.А.Васильевой, программами и технологиями, используемыми для достижения более высоких результатов в усвоении программных задач. За прошедший год приобретались новые пособия и литература по всем направлениям деятельности дошкольного учреждения в соответствии с ФГТ. Для индивидуального пользования воспитанниками, за счет средств родителей приобретаются изобразительные материалы, тетради и альбомы для индивидуальной работы. Для работы по совершенствованию профессиональных навыков педагогов в дошкольном учреждении имеются 6 компьютеров, доступ в Интернет с двух компьютеров, электронная почта.

Наряду с отдельными изданиями, дошкольное учреждение приобретало и периодические издания:

1. Журнал «Дошкольное воспитание»;
2. Журнал «Обруч» с приложениями;
3. Журнал «Ребенок в детском саду»;
4. Журнал «Музыкальный руководитель»;
5. Журнал «Музыкальная палитра»;
6. Журнал «Юный художник»;
7. Журнал «Книжки, нотки и игрушки для Катюшки и Андрюшки»;
8. Журнал «Вестник образования»;
9. Журнал «Воспитатель ДОУ» с приложением;
10. Журнал «Управление дошкольным образовательным учреждением» с приложением.
11. Журнал «Психолог в ДОУ»

## **5. ФИНАНСОВОЕ ОБЕСПЕЧЕНИЕ ФУНКЦИОНИРОВАНИЯ И РАЗВИТИЯ ОБРАЗОВАТЕЛЬНОГО УЧРЕЖДЕНИЯ**

### **5.1. Отчет об использовании бюджетных средств. Объем бюджетного финансирования.**

211	212	213	221	226	340	Итого
<b>Заработная плата</b>	<b>Прочие выплаты</b>	<b>Начисления на оплату труда</b>	<b>Услуги связи</b>	<b>Прочие услуги</b>	<b>Увеличение стоимости материальных запасов</b>	
6135305,44	24650,00	2134562,43	25305,52	178262,43	911546,52	9409632,34

Динамика норматива на одного воспитанника в год не изменилась и с 01.01.2010 составляет 3110 руб. в год на одного ребенка на питание и 496 руб. в год на одного ребенка на все прочие необходимые расходы.

Направление использования средств, с указанием доли ФОТ в бюджете составило 69,6%, из них доля ФОТ для педагогов 40,7%. Средняя заработная плата педагогических работников в 2011 года составила 8163 руб.

### **5.2. ОБЪЕМ ВНЕБЮДЖЕТНЫХ СРЕДСТВ ДОШКОЛЬНОГО УЧРЕЖДЕНИЯ ДОХОДЫ**

<b>Доходы от предпринимательской и иной приносящей доход деятельности (родительская плата)</b>	<b>Поступления от спонсоров, благотворительных фондов.</b>	<b>Нефинансовые поступления.</b>
2100539,00	0,00	0,00

## РАСХОДЫ

Услуги связи	Транспортные услуги	Коммунальные услуги	Услуги по содержанию имущества	Прочие услуги	Прочие расходы	Увеличение стоимости ОС	Увеличение стоимости МЗ	Итого
221	222	223	225	226	290	310	340	
5134,76	15039,22	4080,53	31120,43	40623,17	4405,99	47847,00	1435418,13	685191,14

### 6. ВНЕШНИЕ СВЯЗИ И ИМИДЖ ОБРАЗОВАТЕЛЬНОГО УЧРЕЖДЕНИЯ

**6.1.** Партнерами учреждения в деле воспитания и развития подрастающего поколения выступают различные организации: учреждения дополнительного и профессионального образования, культуры и спорта, общественные организации (приложение № 2). Образовательное учреждение ежегодно заключает договора с детской школой искусств № 3, филиалом детской библиотеки № 14, общеобразовательной школой № 5, Краеведческим музеем, Центром спортивных сооружений. С 01.01.2012г. заключением договоров с организациями занимается ГБОУ СОШ № 5.

**6.2.** Учреждение оказывает населению услуги, предусмотренные Уставом ГБОУ СОШ № 5 (бесплатные образовательные услуги).

**6.3.** Педагоги ОУ активно сотрудничают со средствами массовой информации (профессиональными журналами), участвуют в городских и окружных конкурсах и фестивалях. Заведующий структурного подразделения Крайнова Л.В. сотрудничает с журналом «Руководитель ДОУ», «Ребенок в детском саду», заместитель заведующего структурного подразделения Кабина И.В. с журналом «Практика управления ДОУ», «Ребенок в детском саду», воспитатель Маврина Е.А. является автором статей для журнала «Книжки, нотки и игрушки для Катюшки и Андрюшки».

Год	ф.и.о. педагога, должность	издание
2007	Кабина И.В., воспитатель	«Книжки, нотки и игрушки для Катюшки и Андрюшки» № 5, 2007г. «Аукцион» (интеллектуальная игра)»
	Крайнова Л.В., заместитель заведующего по ВМР	«Управление ДОУ» № 6, 2007 г. «Диагностика – как способ контроля воспитательно- образовательного процесса в ДОУ»
	Крайнова Л.В., заместитель заведующего по ВМР	«Управление ДОУ» № 7, 2007 г. «Новые подходы к организации воспитательно- образовательного процесса в ДОУ»
	Крайнова Л.В., заместитель заведующего по ВМР	«Управление ДОУ» № 8, 2007 г. «Кружковая работа в ДОУ»
2008	Крайнова Л.В., заместитель заведующего по ВМР	«Воспитатель ДОУ» № 9, 2008г. «Умение общаться (риторика в детском саду)»
	Кабина И.В., воспитатель	«Ребенок в детском саду» № 5. 2008г. «Экономика для дошкольников»
2009	Крайнова Л.В., заместитель заведующего по ВМР	«Книжки, нотки и игрушки для Катюшки и Андрюшки» № 6, 2009г. «Помни каждый гражданин важный номер 01»
	Кабина И.В., воспитатель	«Книжки, нотки и игрушки для Катюшки и Андрюшки» № 2, 2009г. «На что похожа ромашка» (сочиняем сказки)»
	Маврина Е.А., воспитатель	«Книжки, нотки и игрушки для Катюшки и Андрюшки» № 10, 2009г. «Волшебная иголочка»
2010	Крайнова Л.В. заместитель заведующего по ВМР	Электронный вариант регионального альманаха. «Планирование работы в летний оздоровительный период»

	Середенко Н.Н. музыкальный руководитель	Электронный вариант выступления «Музыкальные инструменты и их использование в творческой деятельности детей дошкольного возраста» на семинаре для музыкальных руководителей в рамках августовской конференции работников образования (сайт ГОУ ДПО ЦПК «Ресурсный центр г.о. Сызрань)
	Мыльникова И.А. воспитатель	Электронный вариант выступления «Новогоднее оформление групп и участков ДОУ» на методической неделе в СИПКРО (сайт СИПКРО)
	Васильева М.А. воспитатель	Электронный вариант выступления «Зимние игры на участке ДОУ» на методической неделе в СИПКРО (сайт СИПКРО)
2011	Крайнова Л.В. заместитель заведующего по ВМР	«Управление ДОУ» № 3, 2011г. «Планирование работы ДОУ в летний период»
		Электронный вариант выступления «Планирование воспитательно- образовательного процесса с соответствии с ФГТ» на методической неделе в ГОУ ДПО ЦПК «Ресурсный центр г.о. Сызрань (сайт ГОУ ДПО ЦПК «Ресурсный центр г.о. Сызрань)
	Юдина Е.А. воспитатель	Электронный вариант выступления «Работа тематических площадок в летний период» на окружной методической неделе (сайт ГОУ ДПО ЦПК «Ресурсный центр г.о. Сызрань)
	Харченкова Н.В. педагог- психолог	Электронный вариант выступления «Психолого- педагогическое обследование детей дошкольного возраста на основе методики Е.А.Стребелевой» на семинаре для педагогов- психологов (сайт ГОУ ДПО ЦПК «Ресурсный центр г.о. Сызрань)
	Кабина И.В. воспитатель	Электронный вариант выступления «Технология ТРИЗ как средство формирования коммуникативных компетентностей детей старшего дошкольного возраста» (сайт ГОУ ДПО ЦПК «Ресурсный центр г.о. Сызрань)
	Кабина И.В. воспитатель	Электронный вариант выступления «Технология ТРИЗ как средство формирования коммуникативных компетентностей детей старшего дошкольного возраста» на Международной конференции г. Самара (сайт СИПКРО)
	Кабина И.В. воспитатель	Журнал «практика управления ДОУ» № 2, 2011г. «Родительский клуб- центр повышения педагогических знаний родителей».
2012	Кабина И.В. заместитель заведующего структурного подразделения	Журнал «Практика управления ДОУ» №1. 2012 г. «Технологии ТРИЗ как средство формирования коммуникативных компетентностей»
		Журнал «Практика управления ДОУ» №3. 2012 г. «Художественное воспитание детей. Формы работы»
		Электронное периодическое издание «Педагогический мир» (свидетельство о публикации №25169) «Мини-музей Буквоград»
	Мыльникова И.А. воспитатель	Электронный вариант выступления на методической неделе «Детский дизайн к Новому году» (сайт ГОУ ДПО ЦПК «Ресурсный центр г.о. Сызрань)
	Васильева М.А. воспитатель	Электронный вариант выступления на методической неделе «Игры на зимней прогулке» (сайт ГОУ ДПО ЦПК «Ресурсный центр г.о. Сызрань)
	Пальцева Н.Г., инструктор по физ. культуре	Электронный вариант выступления на семинаре для инструкторов по физкультуре «Кружок туристско-краеведческого направления Юный турист» (сайт ГОУ ДПО ЦПК «Ресурсный центр г.о. Сызрань)

## 7. ВЫВОДЫ О ДЕЯТЕЛЬНОСТИ ОБРАЗОВАТЕЛЬНОГО УЧРЕЖДЕНИЯ И ПЕРСПЕКТИВЫ ЕГО РАЗВИТИЯ

На основании выше изложенного можно сделать выводы:

<b>Позитивные моменты</b>	<b>Существующие проблемы</b>
использование комплексной и парциальных программ, педагогических технологий в решении задач интеллектуального, художественно- эстетического развития воспитанников	при выборе парциальных программ и педагогических технологий по интеллектуальному развитию воспитанников, предпочтение отдано МП, познавательному развитию;
внедрение нерегламентированных видов деятельности воспитанников по различным направлениям	недостаточное использование парциальных программ по социально- личностному развитию дошкольников;
составление учебного плана и расписания реализации образовательных областей в соответствии с требованиями ФГТ, СанПиНов, с учетом дифференцированного отбора детей (группы здоровья – физкультура), требований программ и технологий	не вся непосредственно образовательная деятельность познавательного и художественно- эстетического направления проходят по подгруппам
высокий уровень готовности воспитанников к обучению в школе	в образовательном учреждении не предусмотрены штатным расписанием специалисты для коррекции недостатков физического, интеллектуального развития воспитанников
внедрение в практику работы дошкольного учреждения системы дополнительного образования специалистами дошкольного учреждения	недостаточное привлечение в дошкольное учреждение специалистов учреждений дополнительного образования
участие воспитанников и педагогов дошкольного учреждения в конкурсах различных уровней	недостаточно материальных средств для участия в Международных конкурсах
преобладание воспитанников с I и II группами здоровья, что не препятствует внедрению новых образовательных программ и педагогических технологий, направленных на интеллектуальное развитие воспитанников	среди вновь поступающих детей присутствие с III группой здоровья и детей- инвалидов, что требует повышения квалификации педагогов в сфере физического развития детей, физкультурно – оздоровительной и коррекционной работы, в рамках своей компетенции
наличие в дошкольном учреждении педагогов с высшим педагогическим образованием	высокий процент педагогов с средним специальным педагогическим образованием
наличие педагогов- «мастеров», чей стаж работы превышает 15 лет, что способствует качественному внедрению инноваций в воспитательно- образовательный процесс	имеются педагоги- «стажисты», чей стаж работы более 25 и более лет, обладающих инертным педагогическим мышлением, что влияет на оперативность внедрения инноваций
высокий процент педагогов, имеющих первую и высшую квалификационную категории	высокая потребность в курсовой подготовке
приспособленность материально- технической базы дошкольного учреждения и условий прилегающего микрорайона к решению задач интеллектуального и художественно- эстетического развития воспитанников	недостаточное бюджетное финансирование, не обеспечивающее реальные потребности развития дошкольного учреждения
конкурентоспособность дошкольного учреждения	привлечение для оценки деятельности дошкольного учреждения независимых источников



Таким образом, проведенный анализ условий деятельности дошкольного учреждения свидетельствует о целесообразности более глубокой работы учреждения в направлении интеллектуального, художественно-эстетического развития воспитанников при условии выполнения ФГТ по всем направлениям развития дошкольников.

Проведенный анализ состояния деятельности образовательного учреждения как системы дошкольного образования позволяет сформулировать модель выпускника, цели и задачи развития, миссию дошкольного учреждения.



### Цель

Обеспечение необходимых организационных, кадровых программно-методических, материально-технических и финансовых условий для воспитания, обучения, развития дошкольников;

Содействие развитию интеллектуальной, социально-эмоциональной, культурной,

**компетентной личности, ее самоопределению в социуме.**



**Миссия образовательного учреждения**

**Обеспечение интеллектуального развития личности воспитанников, обладающих творческим мышлением и воображением, психофизическим здоровьем, навыками социальной адаптации к явлениям окружающей жизни.**

## 8. ФОРМЫ ОБРАТНОЙ СВЯЗИ

Адрес ГБОУ СОШ № 5: 446022, Самарская обл., г. Сызрань, ул. Новостроящаяся, 18А

Адрес структурного подразделения: 446022, Самарская обл., г. Сызрань,

ул. Новостроящаяся, 22

Тел./ факс 8-(8464)-37-22-77

8-(8464)-37-08-02

Электронный адрес: [ddoul@rambler.ru](mailto:ddoul@rambler.ru) Сайт <http://dou1.my1.ru>

Директор ГБОУ СОШ №5 г. Сызрани

Заведующий структурного подразделения

Заместитель заведующего структурного подразделения

Бухгалтер структурного подразделения

Педагог- психолог

Старшая медицинская сестра

Сорокина М.А

Крайнова Л.В.

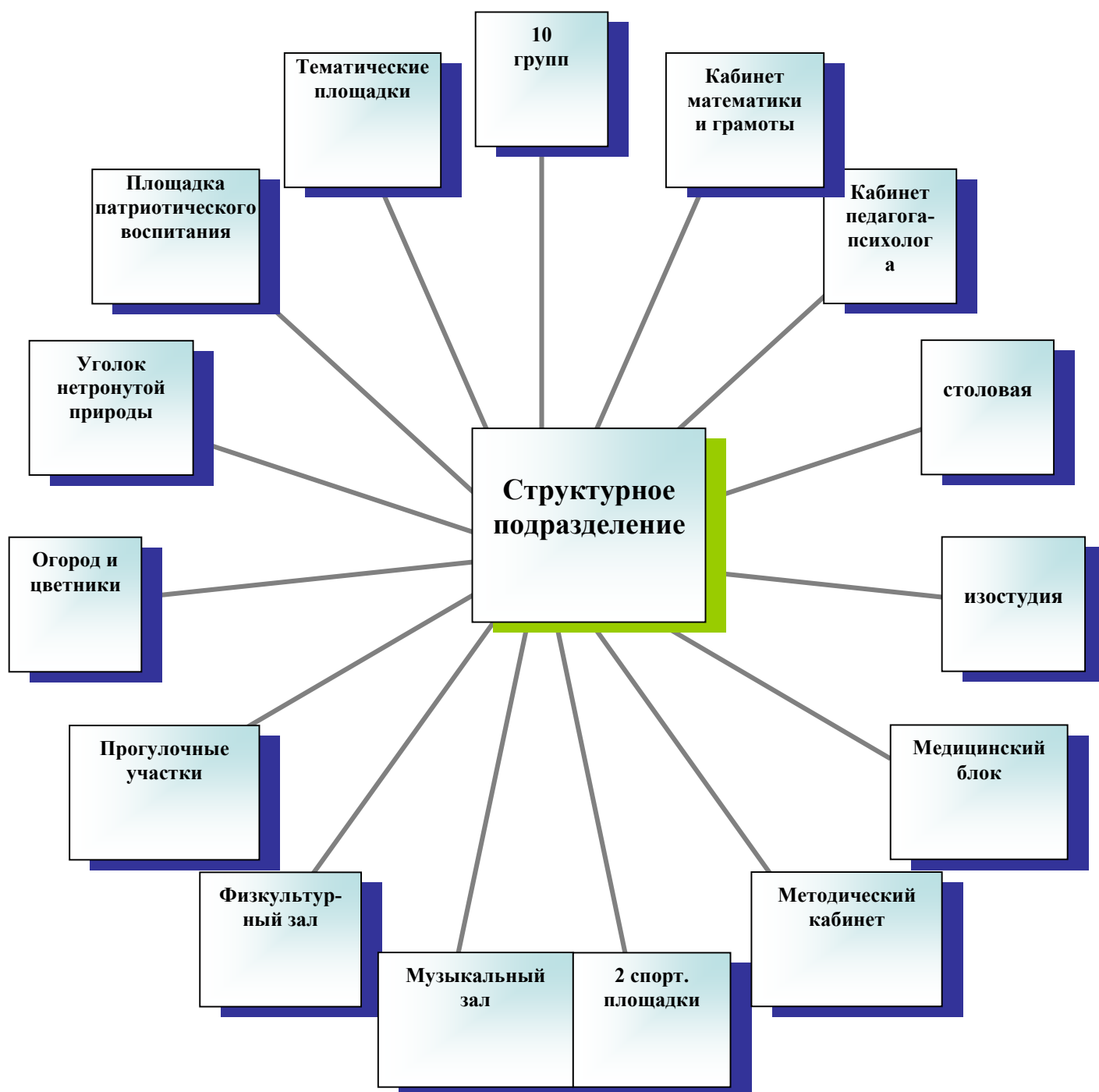
Кабина И.В.

Капустина А.Н.

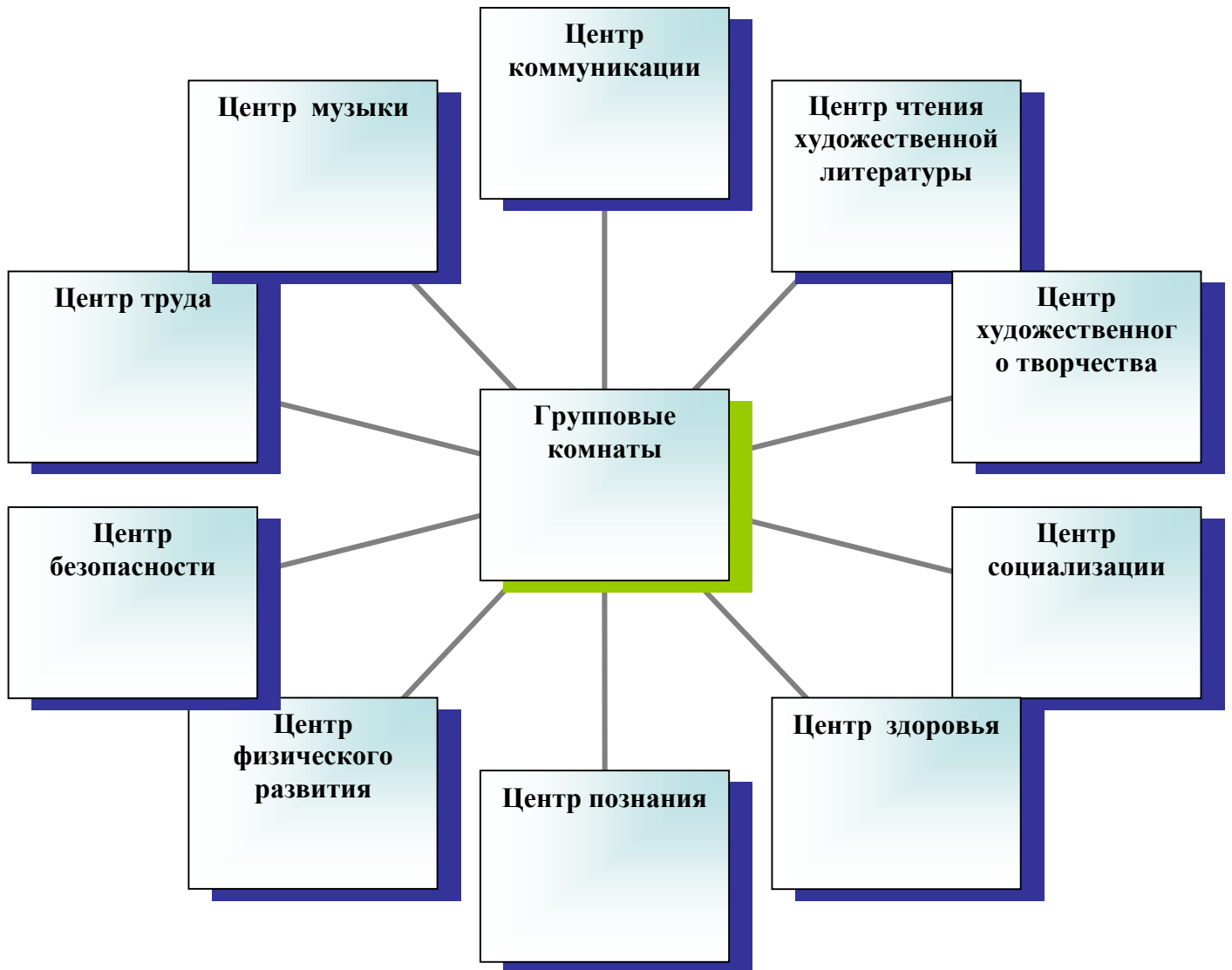
Харченкова Н.В.

Аюпова А.Ю.

## ХАРАКТЕРИСТИКА МАТЕРИАЛЬНО- ТЕХНИЧЕСКОЙ БАЗЫ



## СОДЕРЖАНИЕ РАЗВИВАЮЩЕЙ СРЕДЫ В ГРУППАХ

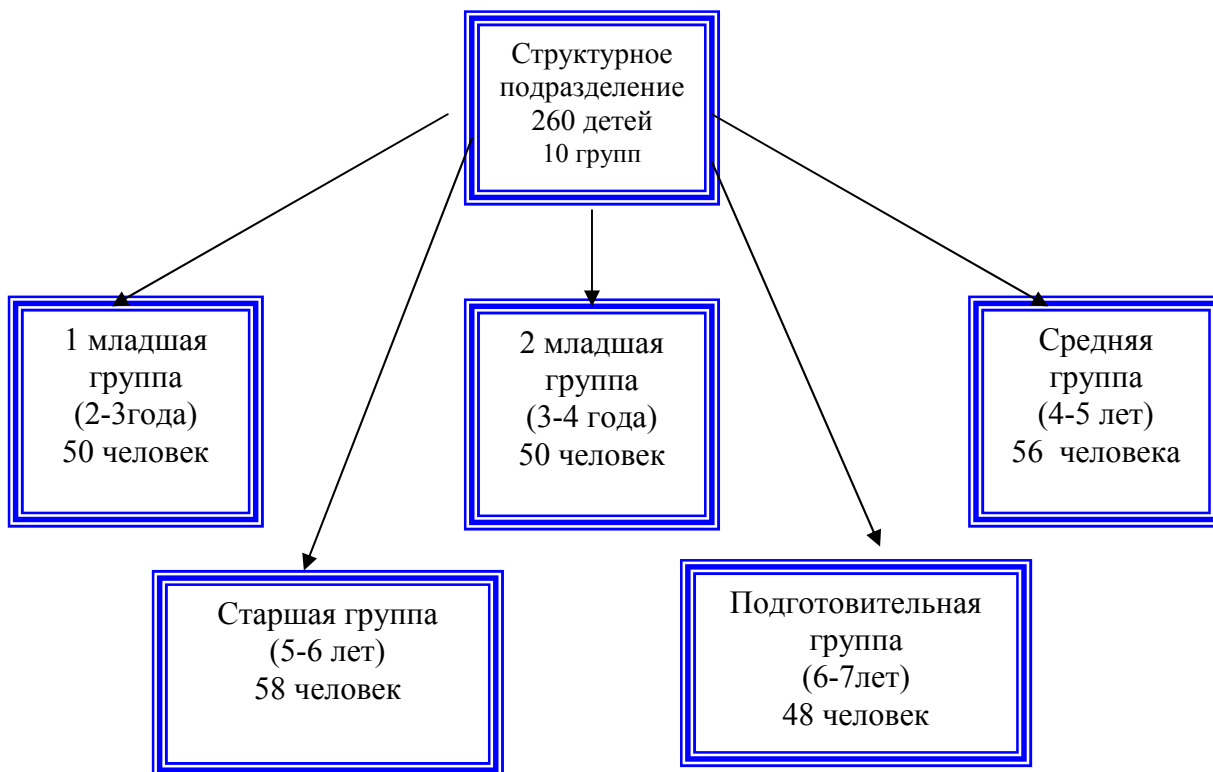




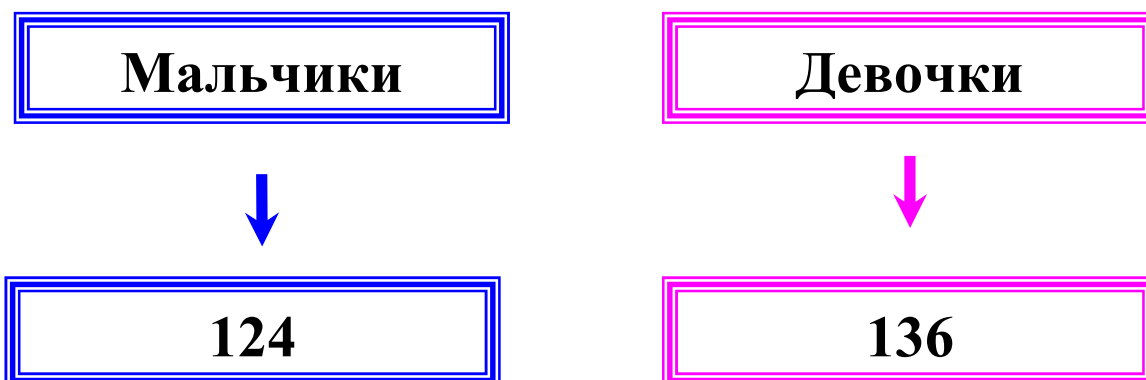
## ХАРАКТЕРИСТИКА СОЦИУМА



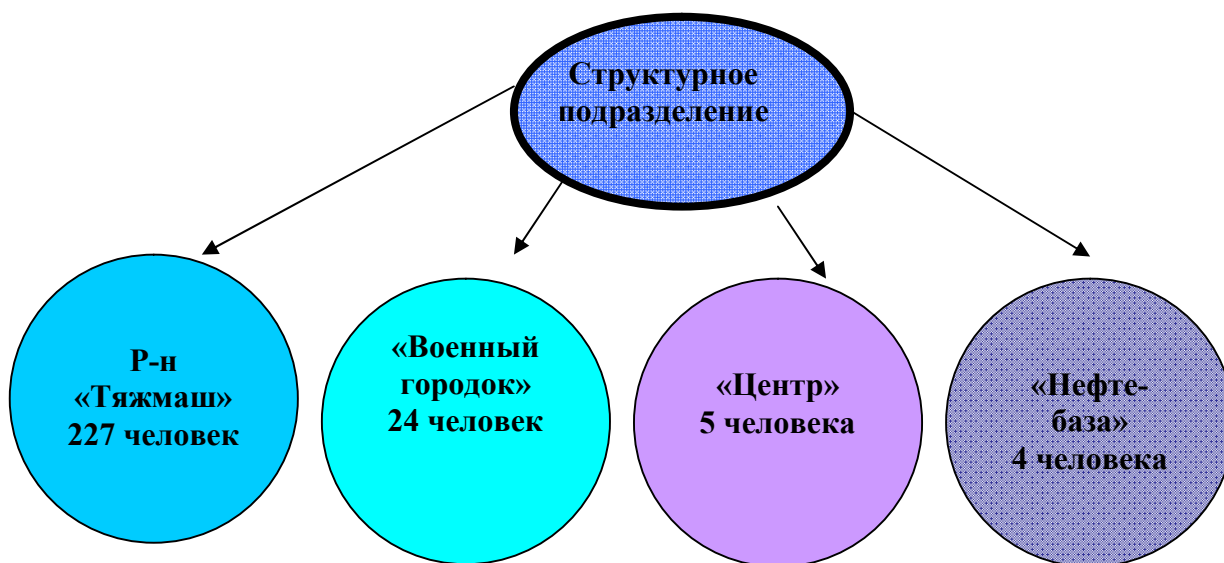
### ОБЩАЯ ЧИСЛЕННОСТЬ ВОСПИТАННИКОВ



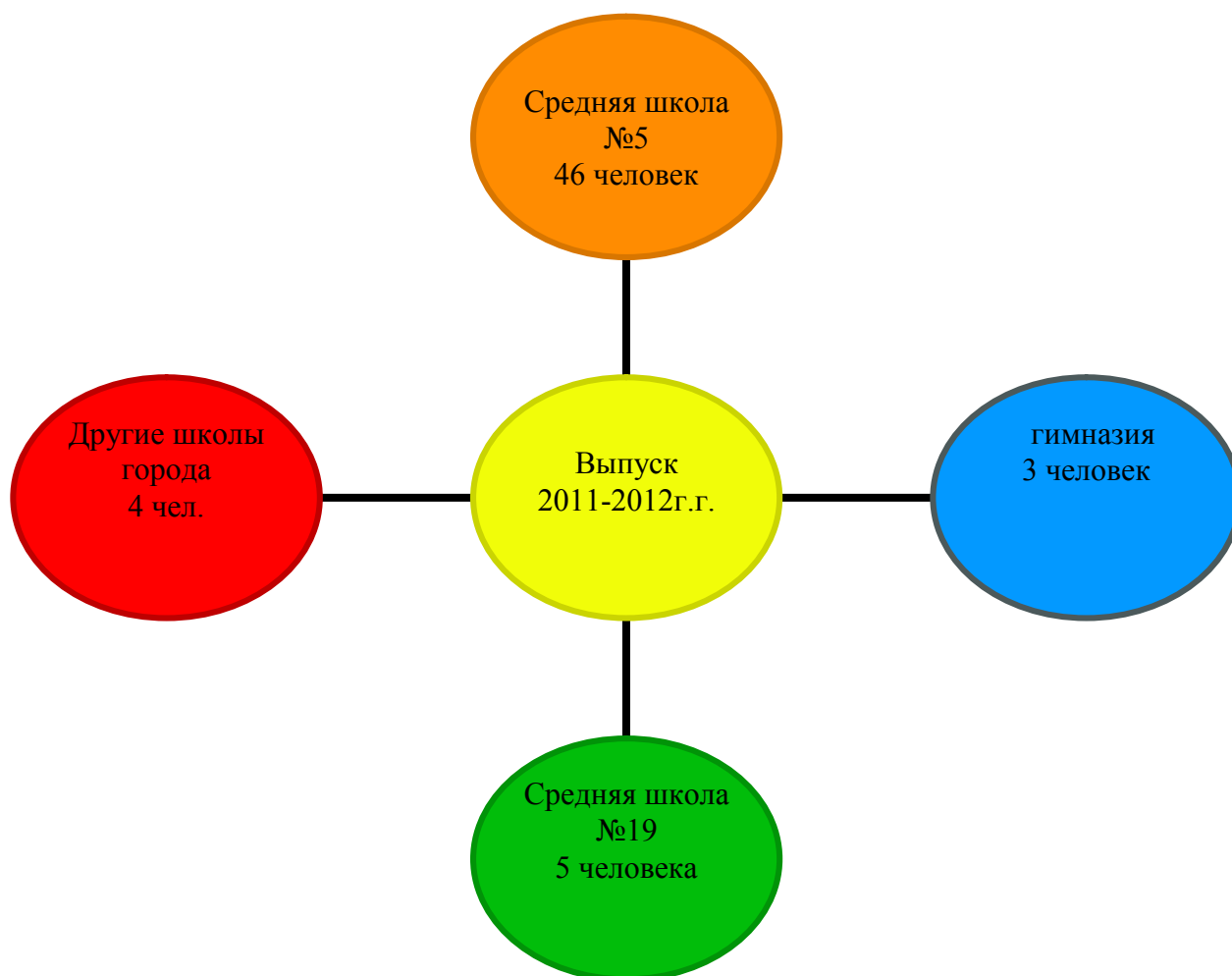
### ГЕНДЕРНЫЙ (ПОЛОВОЙ) СОСТАВ ВОСПИТАННИКОВ



### СОСТАВ ВОСПИТАННИКОВ ПО МЕСТУ ПРОЖИВАНИЯ



### РАСПРЕДЕЛЕНИЕ ВЫПУСКНИКОВ ОУ





## УЧЕБНЫЙ ПЛАН НА 2011-2012 уч.год.

Перечень образовательных областей (по каждой образовательной программе)	Количество часов на их изучение по возрастным группам					
	Группа раннего возраста	1- младшая группа	2- младшая группа	Средняя группа	Старшая группа	Подготов. Группа
	Нед/год	Нед/год	Нед/год	Нед/год	Нед/год	Нед/год
<b>1. Основная комплексная программа</b> (название, авторы, издательство, год издания)	<b>Основная общеобразовательная программа дошкольного образования «От рождения до школы»</b> под редакцией Н.Е.Вераксы, (М.: Мозаика- Синтез, 2010г.)					
Коммуникация			1x10=10м ин.	1x15=15 м.	2x20=40м.	2x25=50м.
Коммуникация, Чтение художественной литературы		1x8=10м.				
Познание		2x8=16м.	2x10=20м ин.	2x15=30 м.	3x20=60м.	3x25=75м.
Художественное творчество		2x8=20м.	1x10=10м ин.	1x15=15 м.	1x20=20м.	1x25=25м.
Физическая культура		2x10=20м	3x15=45м ин.	3x20=60 м.	3x25=75м.	3x30=90м.
Чтение художественной литературы			1x10=10м ин.	1x15=15 м.	1x20=20м.	1x25=25м.
<b>2. Основная парциальная программа</b> (название, авторы, издательство, год издания)	<b>«Программа математического развития детей дошкольного возраста в системе «Школа 2000...»</b> Л.Г.Петерсон (М.: Баласс 2002г.)					
Познание			1x10=10м ин.	1x15=15м.	1x20=20м.	2x25=50м.
	<b>«Природа и художник»</b> Т.А.Копцевой (М.: ТЦ «Сфера», 2006г.)					
Художественное творчество			1x10=10м ин.	1x15=15м.	2x20=40м.	2x25=50м.
	<b>«Конструирование и художественный труд в детском саду»</b> Л.В.Куцаковой (М.:Сфера, 2005г.)					
Познание		1x8=8м.	1x10=10м ин.	1x15=15м.	1x20=20м.	1x25=25м.
	<b>«Ладушки»</b> И.М.Каплунова , И.А. Новоскольцева (С-П.: Композитор, 1998)					
Музыка		2x8=16м	2x10=20 мин.	2x15=30мин	2x20=40м.	2x25=50м.
	<b>«Основы безопасности детей дошкольного возраста»</b> Р.Б.Стеркиной (СПб.: «Детство- Пресс», 2004г.)					
Безопасность				1x15=15м.	1x20=20м.	1x25=25м.
<b>3. Дополнительные программы</b> (название,	<b>«Экономическое воспитание дошкольников»</b> Е.А.Курак (М.: Сфера, 2002г.)					



авторы, издательство, год издания)						
Познание «Путешествие по стране Экономике»						1x25=25м. (1подгруп.)
	<b>«Художественный труд»</b> Н.А.Мальшевой (М.: АСТ-Пресс, 2003г.)					
Художественное творчество «Ералаш»						1x25=25м. (2 подгруп.)
	<b>«Оркестр в детском саду»</b> Л.Р.Меркулова (М.:ГИЦ «Владос», 2003г.)					
Музыка «Свирель»						1x25=25м. (3 подгруп.)
	<b>«Программа комплексной туристско- краеведческой подготовки»</b> А.Евтушенко, И.Стороженко (М.: «Народное образование», 2002г.)					
Физическая культура «Веселый турист»						1x25=25м. (3 подгруп.)
	<b>«Оркестр в детском саду»</b> Л.Р.Меркулова (М.:ГИЦ «Владос», 2003г.)					
Музыка «Волшебные звуки»					1x15=15м. (1 подгр)	
	«Программа по географии» И.В.Душина, (М.: Сфера, 2005)					
Познание «Веселая география»					1x15=15м. (2 подгр)	
	<b>«Здравствуй!»</b> М.Л.Лазарев (М.: Академия здоровья, 1997г.)					
Здоровье «Познай себя»					1x15=15м. (3 подгр)	
<b>Итого</b>		<b>90мин/ 1,5час.</b>	<b>145 мин/ 2,41 час.</b>	<b>240мин/ 4 час.</b>	<b>370мин/ 6,16час.</b>	<b>490мин/ 8,16час.</b>

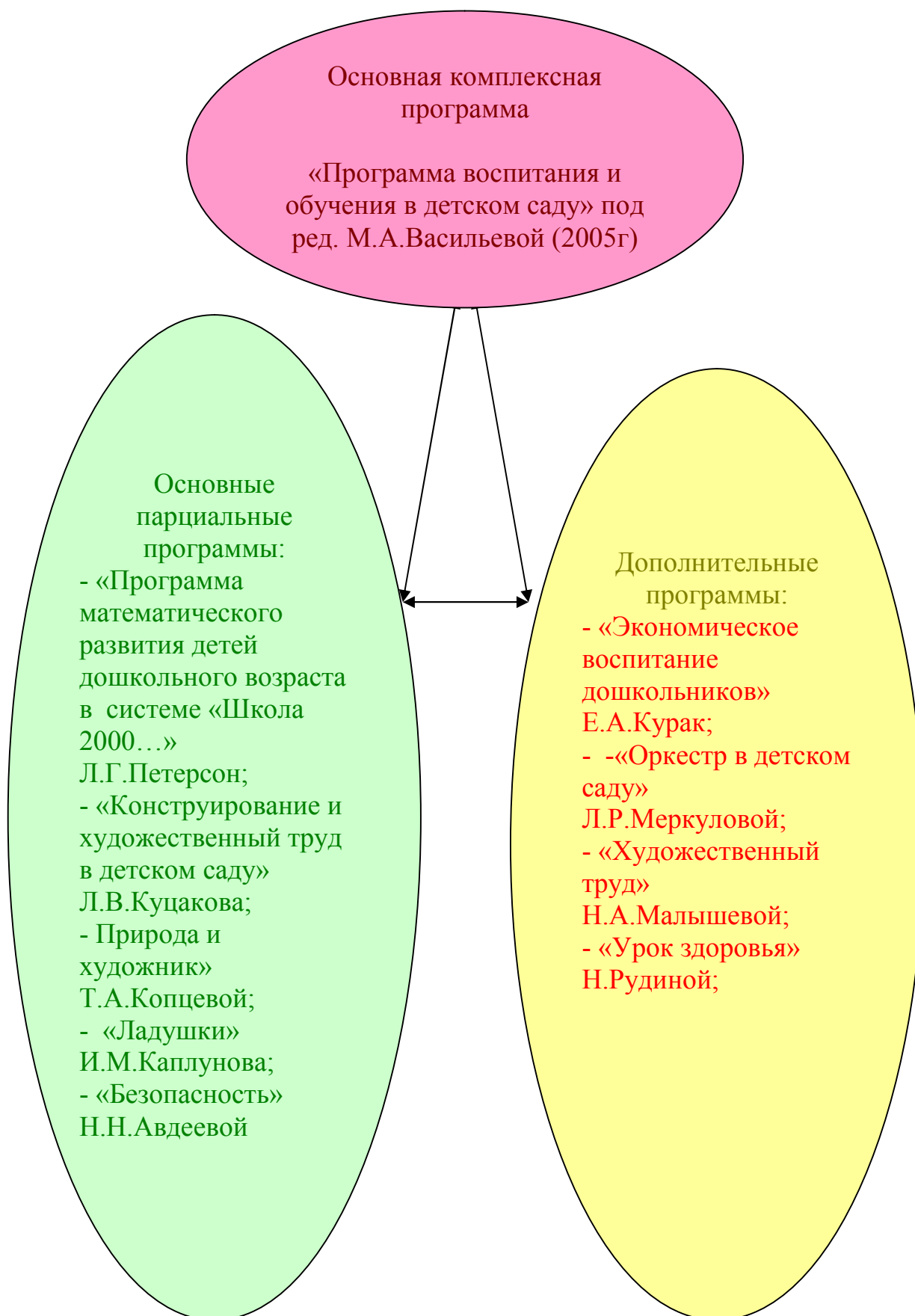
### Реализация образовательных областей в старшей группе (5-6л.)

Дни недели	непосредственно образовательная деятельность	дополнительное образование, совместная и индивидуальная работа
понедельник	9.20-9.45 - НОД 9.55-10.15 - НОД 10.25-10.45 - НОД	Индивидуальная 15.30-15.50 – НОД
вторник	9.10-9.30 - НОД 9.40-10.00 - НОД	10.20-10.40 – НОД Индивидуальная работа по физической культуре 15.50-16.05 – кружок «Познай себя»
среда	9.10-9.30 - НОД 9.45-10.10 - НОД 10.20-10.45 - НОД	15.30-15.50 – НОД Индивидуальная работа по коммуникации и чтению художественной литературы
четверг	9.20-9.40 - НОД 9.50-10.10 - НОД 10.20-10.50 - НОД 12.05-12.30 - НОД	Индивидуальная работа по лепке, аппликации и конструированию
пятница	9.50-10.10 - НОД 10.20-10.40- НОД	9.20-9.40 - НОД Индивидуальная работа по формированию

**ДОЛЯ ВОСПИТАННИКОВ, ЗАНИМАЮЩИХСЯ В КРУЖКАХ**

годы	название	Возраст детей	Количество кружков	Количество детей в кружках	% от общего количества детей
<b>2008-2009г.</b>	«Путешествие по стране Экономике» «Русские шашки» «Ералаш» «Познай себя» «Капельки» «Родник» «В мире танца» «Домисолька»	5-7 лет	8	96	46%
<b>2009-2010г.</b>	«Путешествие по стране Экономике» «Ералаш» «Познай себя» «Веселая география» «Горенка» «Удивительные звуки» «Наша Вселенная» «Русские шашки»	5-7 лет	8	96	46%
<b>2010-2011</b>	«Путешествие по стране Экономике» «Русские шашки» «Ералаш» «Познай себя» «Путешественники» «Родник» «Цветик- семицветик» «Радуга» «Непоседы»	4-7 лет	9	108	51%
<b>2011-2012</b>	«Путешествие по стране Экономике» «Русские шашки» «Ералаш» «Свирель» «Волшебные звуки» «Юный турист» «Веселая география» «Познай себя» «Наша Вселенная» «Росточек» «Росинка» «Земляне»	4-7 лет	12		

**ПРОГРАММНОЕ ОБЕСПЕЧЕНИЕ**



## МЕТОДЫ И ПРИЕМЫ

### **Наглядный метод**

- Наглядно – зрительные приемы (показ, подражание образцам, зрительные ориентиры, графики, рисунки, схемы);
- Предметная наглядность (предметы, пособия, атрибуты для формирования различных понятий и представлений);
- наглядно- слуховые приемы;
- тактильно- мышечные приемы (помощь при направлении положения тела)

### **Практический метод**

- придумывание вариантов действий;
- решение проблемных ситуаций;
- собственные действия в жизненных ситуациях;
- имитационные действия

### **Информационно-рецептивный метод**

- совместная деятельность педагога и ребенка (наблюдения, обследование объекта, разъяснение, объяснение, поэтапное планирование работы, художественное слово)

### **Репродуктивный метод (воспроизведение способов действия)**

- показ способа действия;
- установление взаимосвязи с уже знакомым;
- уточнение и воспроизведение известных действий по образцу, памяти

### **Вербальный (словесный) метод**

- краткое одновременное описание и объяснение действий;
- образный сюжетный рассказ;
- словесные инструкции

**Метод проблемного обучения**

- творческое использование готовых заданий (найти выход из положения);
- самостоятельное добывание знаний;
- создание ситуаций с конкретными условиями действия

**Игровой метод**

- использование сюжета игр для организации детской деятельности;
- использование персонажей для обыгрывания ситуации;
- закрепление пройденного материала через игру

**Исследовательский метод (творческих заданий)**

- самостоятельное придумывание упражнений, игровых сюжетов;
- выполнение заданий по представлению;
- игра с определенной целью

**Эвристический метод**

- добавление одного элемента к выполненной работе (поэлементное обучение)

**Соревновательный метод**

- нахождение неординарных решений для достижения цели



## ПЕДАГОГИЧЕСКИЕ ТЕХНОЛОГИИ

Наименование технологии	Значение и содержание
<b>ТРИЗ</b>	<p>Помочь педагогам системно довести до детей разнообразные, доступные им способы познания окружающего мира, развивать творческие способности доступными детям элементами ТРИЗ- РТВ.</p> <p>Задачи:</p> <ul style="list-style-type: none"> <li>- воспитание качеств творческой личности;</li> <li>- развивать способности грамотно действовать во всех сферах человеческой деятельности: в семье, обществе, во взаимоотношениях с людьми, в отношениях с природой;</li> </ul> <p>воспитание элементарной лексической грамотности, умения понять инструкцию, задачу, проблему и решить ее с максимальной степенью идеальности;</p> <ul style="list-style-type: none"> <li>- развитие чувства уверенности, базирующегося на сознании самооценности с пониманием достоинств и недостатков в себе самом и в окружающих;</li> </ul> <p>формирование навыков творческой работы.</p>
«Что было до...» <b>О.В.Дыбина</b>	<p>Помочь раскрыть перед детьми дошкольного возраста удивительный, многогранный, рукотворный мир, мир продуктов творческой деятельности человека, вызвать восхищение людьми труда. Показать как изменяется один и тот же предмет в зависимости от потребностей в нем людей, как человек одну функцию предмета облекает в различные формы, модификация предметного мира проявляется в многофункциональности вещей, т.е. одной форме человек придает разные функции, облегчая пользование предметом. Такой ретроспективный подход важен для развития перспективного взгляда ребенка на окружающие предметы: как ещё можно изменить предмет, сделать его красивым, полезным. Игры-путешествия являются средством восприятия и познания окружающего предметного мира.</p>
«Здравствуй, мир!» <b>А.А.Вахрушев</b>	<p>Знакомство с целостной элементарной картиной мира, т.е. при минимуме знаний можно сделать человека сознательным участником жизни. Научить детей целостному взгляду на мир, дать представить пусть не полную, но целостную картину мира. Процесс знакомства с окружающим миром должен сводиться к выработке навыка истолкования своего опыта. Решение проблемных творческих задач – главный способ осмысления мира.</p>
«Дошкольнику- об истории и культуре России» <b>Г.Н.Данилина</b>	<p>Изучение истории и культуры России на основе русского народного творчества, истории родного города, русских традиций и т.п. – в процессе интегрированных занятий, включающих все виды деятельности: познавательную, продуктивную, игровую. Воспитание патриота своей страны на конкретных героических примерах, исторических событиях, на народных традициях и правилах, по которым веками жила могучая Россия. Но при этом помнить о сегодняшнем дне, постоянно проследивать связь между стариной и днем настоящим.</p>
«Развитие представлений о человеке в истории и культуре» <b>И.Ф.Мулько</b>	<p>Представляет собой основные содержательные линии нравственного, патриотического и умственного воспитания детей 3-7 лет. Способствует развитию представлений детей об основах социального и правового сознания, месте человека в истории, культуре, роли в техническом прогрессе.</p> <p>Задачи:</p> <ol style="list-style-type: none"> <li>1. Развитие основ социального и правового сознания;</li> </ol> <ul style="list-style-type: none"> <li>-ознакомление в соответствующей возрасту форме с популярным изложением международных документов по защите прав человека;</li> <li>- развитие уважения и терпимости к людям независимо от их социального происхождения, расовой и национальной принадлежности, языка,</li> </ul>

	<p>вероисповедания, пола, возраста, личностного и поведенческого своеобразия;</p> <ul style="list-style-type: none"> <li>- развитие чувства собственного достоинства, осознания своих прав и свобод;</li> <li>- воспитание уважения к личности и правам другого человека;</li> <li>- воспитание чувства ответственности;</li> <li>- формирование навыков безопасного поведения.</li> </ul> <p>2. Развитие представлений об истории цивилизации</p> <ul style="list-style-type: none"> <li>- сообщение элементарных сведений об образе жизни человека в древности;</li> <li>-ознакомление со сказками, мифами, легендами народов мира.</li> </ul> <p>3. Развитие представлений о техническом прогрессе</p> <ul style="list-style-type: none"> <li>- о развитии труда человека;</li> <li>-знакомство с усовершенствованными средствами передвижения;</li> <li>-изменение условий быта;</li> <li>-развитие средств коммуникации.</li> </ul>
<p><b>«Занимательная математика для дошкольников»</b> <b>Т.И.Иванова</b></p>	<p>Раскрыты пути развивающего обучения для формирования элементарных математических представлений, предусматривается использование новых форм организации детей: игр- занятий, игр- путешествий, математических КВН, игр- эстафет, соревнований, головоломок.</p>
<p><b>«Развивающие игры»</b> <b>Б.П.Никитин</b></p>	<p>Нетрадиционная система воспитания семьи Никитиных органично сочетает в себе эстетическое и интеллектуальное развитие, трудовое воспитание и физическую культуру. Это позволяет достичь разностороннего, гармоничного развития ребенка. С помощью развивающих игр дошкольники учатся чтению. Счету, операциям с дробями, элементам черчения, конструкторским приемам и т.п. Развивающие игры способствуют развитию сообразительности, логики, пространственного воображения, конструктивных математических способностей и приемов мышления. При этом главное- творчество: ребенок сам, проходя через систему заданий, делает множество открытий и приучается к самостоятельному активному творческому мышлению.</p>
<p><b>«Подготовка к обучению грамоте в детском саду»</b> <b>ред.</b> <b>Н.С.Варенцовой,</b> <b>Н.С.Старжинской</b></p>	<p>Одной из главных задач подготовки ребенка к школе является развитие его речи, обучение родному языку. У детей дошкольного возраста необходимо формировать элементы осознания речи как особого объективного явления. Подготовка к обучению грамоте в детском саду носит общеразвивающий характер, способствует развитию активной мыслительной деятельности, работоспособности, нравственно- волевых качеств личности ребенка. Особое внимание уделяется развитию фонематического слуха, подготовке и овладению звуковым анализом слова, получение знаний о слоговой структуре слова, о словесном ударении, умению сравнивать звуки по их качественной характеристике, сопоставлять слова по количеству звуков и звуковому составу.</p>
<p><b>«Картинки без запинки»</b> <b>И.Н.Мурашкова</b> <b>И.Н. Валюмс</b></p>	<p>Составление рассказа по картине- камень преткновения для ребенка. Это вызывает трудности при беседах, написании сочинений в школе. Цель: научить сознательно выражать свои мысли и чувства в языковых формах, понятным слушателям, побуждающих к деятельности ум, чувства или желания.</p> <p>Задачи:</p> <ul style="list-style-type: none"> <li>- учить образности речи, пониманию наиболее важных смысловых оттенков;</li> <li>- учить рисованию с помощью педагога словесной картинке с использованием нескольких прочитанных слов, объединенных ситуативностью;</li> <li>- учить дополнять сюжет, самостоятельно придумывать события, предшествующие или последующие за изображением.</li> </ul>
<p><b>Логические блоки</b></p>	<p>Возможность формировать в комплексе все важные для умственного</p>

<b>Дьенеша</b>	развития, и в частности математического, мыслительные умения на протяжении всего дошкольного обучения. Они привлекают детей, т.к. обеспечивают выполнение разнообразных предметных действий. Дети овладевают различными мыслительными умениями, важными как в плане предматематической подготовки, так и с точки зрения общего культурного развития. К их числу относятся умения анализа, абстрагирования, сравнения, классификации, обобщения, кодирования- декодирования, а также логические операции. Развиваются навыки алгоритмической культуры мышления, способность производить действия в уме.
<b>Палочки Кюизенера</b>	Монографический метод обучения числу и счету. Числовые фигуры, количественный состав числа из единиц и меньших чисел – неизменные атрибуты этого метода. Велика их роль в реализации принципа наглядности, представлении сложных абстрактных математических понятий в доступной форме, в овладении способами действий, необходимых для возникновения элементарных математических представлений. Важны они для накопления чувственного опыта, постепенного перехода от материального к материализованному, от конкретного к абстрактному, для развития желания овладеть числом, счетом, измерением, простейшими вычислениями, решения образовательных, воспитательных, развивающих задач.
<b>«Игры и упражнения по развитию умственных способностей детей дошкольного возраста» Л.В.Венгер</b>	Система игр и упражнений направлены на развитие умственных способностей, имеющих первостепенное значение при обучении детей в школе. Цель игр и упражнений научить детей использовать при решении разных умственных задач условные заместители реальных предметов и явлений, употребление знаков, символов, моделей.

Приложение № 10

**РЕЗУЛЬТАТЫ МОНИТОРИНГА ДОСТИЖЕНИЯ  
ВОСПИТАННИКАМИ ДОШКОЛЬНОГО УЧРЕЖДЕНИЯ  
ПЛАНИРУЕМЫХ РЕЗУЛЬТАТОВ ОСНОВНОЙ ОБЩЕОБРАЗОВАТЕЛЬНОЙ ПРОГРАММЫ  
ДОШКОЛЬНОГО ОБРАЗОВАНИЯ  
. за 2011-2012 учебный год**

Итоги усвоения воспитанниками материала основной общеобразовательной программы по образовательным областям являются следующими.

	1	2	3	4	5	6	7	8	9	10	итог
1 младшая группа Барькина Л.В.	95%	96%		98%		93%	89%	95%	94%	75%	93,4%
1 младшая группа Шишаева Н.В.	75%	95%		83%		78%	82%	76%	82%	87%	80%
2 младшая группа Алёшина Е.А.	89%	88%	87,5%	87,5%	87,5%	85%	83,1%	83,1%	83,3%	87,5%	87,2%
2 младшая группа Прососова Л.В.	74,1%	74,1%	74,1%	93,1%	85%	87,7%	88,6%	87%	72,6%	81,5%	85,5%
Средняя группа Романовская М.В.	88,3%	96,8%	96,2%	90,9%	87%	88,7%	86%	90,7%	89,4%	90,4%	90%
Средняя группа Агеева Л.В.	87%	78%	96,4%	83,1%	69%	76,4%	58%	62,5%	89%	67%	78%
Старшая группа Потапова Т.В.	85,6%	89,1%	92,4%	88%	91,3%	88,1%	89%	89,1%	89,1%	85,8%	87,6%
Старшая группа Маврина Е.А.	70,4%	90,2%	81,5%	88,4%	91,3%	89,5%	85,3%	84,8%	97,8%	90,2%	87,1%
Подготовительная группа	82,6%	89,4%	85,6%	84,6%	87,5%	82,4%	89%	88,4%	92,3%	94%	86%

Мыльникова И.А.												
Подготовительная группа Пырина Л.Н.	85,1%	98,1%	89,8%	85,6%	88,8%	93,5%	87%	84,3%	83,3%	89,3%	87%	
	83,2%	89,5%	90,3%	88,2%	85,8%	86,2%	83,7%	84%	87,2	84,8%	86,2%	

**Итого: 86,2%**

1. Физическая культура
2. Здоровье
3. Безопасность
4. Социализация
5. Труд
6. Познание

7. Коммуникация
8. Чтение художественной литературы
9. Художественное творчество
10. Музыка

Приложение №11

## РЕЖИМ ДНЯ В ОБРАЗОВАТЕЛЬНОМ УЧРЕЖДЕНИИ

### РЕЖИМ ДНЯ В 1 МЛАДШЕЙ ГРУППЕ НА 2011-12 уч.г.

<b>ДОМА</b>	
<b>6.30-7.00</b>	Режимные моменты: подъем, утренние гигиенические процедуры
<b>В ДОШКОЛЬНОМ УЧРЕЖДЕНИИ</b>	
<b>7.00-7.40</b>	Режимные моменты: прием, осмотр, утренний фильтр Организация развивающей среды для самостоятельной деятельности детей: игры с сюжетными и дидактическими игрушками, строительным материалом, рассматривание иллюстраций Образовательная деятельность в режимных моментах: наблюдения, труд, беседы Взаимодействие с родителями: беседы, информация, советы, консультации
<b>7.40-8.00</b>	Режимный момент: гигиенические процедуры, подготовка к завтраку
<b>8.00-8.20</b>	Режимный момент: завтрак
<b>8.20-9.00</b>	Режимный момент: гигиенические процедуры, подготовка к НОД
<b>9.00-9.30</b>	Непосредственно образовательная деятельность по подгруппам с десятиминутным перерывом
<b>9.30-10.00</b>	Режимный момент: гигиенические процедуры, второй завтрак, подготовка к прогулке
<b>10.00-11.20</b>	Режимный момент: прогулка Образовательная деятельность в режимных моментах: наблюдения, труд, беседы. Непосредственно образовательная деятельность индивидуальная Организация развивающей среды для самостоятельной деятельности детей: игры
<b>11.20-11.45</b>	Режимный момент: возвращение с прогулки, гигиенические процедуры, подготовка к обеду
<b>11.45-12.20</b>	Режимный момент: обед
<b>12.20-15.00</b>	Режимный момент: подготовка к дневному сну, сон
<b>15.00-15.20</b>	Режимный момент: постепенный подъем, гигиенические процедуры, подготовка к НОД
<b>15.20-15.50</b>	Непосредственно образовательная деятельность по подгруппам
<b>15.50-16.00</b>	Образовательная деятельность в режимных моментах: чтение худож. литературы
<b>16.00-16.25</b>	Режимный момент: ужин
<b>16.25-19.00</b> <b>( в том числе с 17.00 до 18.40 прогулка)</b>	Организация развивающей среды для самостоятельной деятельности детей: игры, рассматривание иллюстраций, картин Образовательная деятельность в режимных моментах: наблюдения, трудовые поручения, беседы. Взаимодействие с родителями: беседы, информация, советы, консультации, совместные мероприятия Режимные моменты: уход детей домой
<b>ДОМА</b>	
<b>19.00-20.00</b>	Режимный момент: прогулка
<b>20.00-21.00</b>	Режимный момент: легкий ужин, гигиенические процедуры, спокойные игры
<b>21.00-6.30</b>	Режимный момент: сон
<b>Итого:</b>	<b>Прогулка – 4 часа</b> <b>НОД – 20 мин.</b>



## РЕЖИМ ДНЯ В ПОДГОТОВИТЕЛЬНОЙ ГРУППЕ НА 2011-12 уч.г.

<b>ДОМА</b>	
<b>6.30-7.00</b>	Режимные моменты: подъем, утренние гигиенические процедуры
<b>В ДОШКОЛЬНОМ УЧРЕЖДЕНИИ</b>	
<b>7.00-8.40</b>	Режимные моменты: прием, осмотр, утренний фильтр Организация развивающей среды для самостоятельной деятельности детей: игры с сюжетными и дидактическими игрушками, строительным материалом, рассматривание иллюстраций Образовательная деятельность в режимных моментах: наблюдения, труд, беседы Взаимодействие с родителями: беседы, информация, советы, консультации
<b>8.40-8.50</b>	Режимный момент: утренняя гимнастика
<b>8.50-9.00</b>	Режимный момент: гигиенические процедуры, подготовка к завтраку
<b>9.00-9.10</b>	Режимный момент: завтрак
<b>9.10-9.20</b>	Режимный момент: гигиенические процедуры, подготовка к НОД
<b>9.20-11.25</b>	Непосредственно образовательная деятельность по подгруппам с десятиминутным перерывом
<b>11.25-11.45</b>	Режимный момент: гигиенические процедуры, второй завтрак, подготовка к прогулке
<b>11.45-12.45</b>	Режимный момент: прогулка Образовательная деятельность в режимных моментах: наблюдения, труд, беседы. Непосредственно образовательная деятельность индивидуальная Организация развивающей среды для самостоятельной деятельности детей: игры
<b>12.45-13.00</b>	Режимный момент: возвращение с прогулки, гигиенические процедуры, подготовка к обеду
<b>13.00-13.15</b>	Режимный момент: обед
<b>13.15-15.00</b>	Режимный момент: подготовка к дневному сну, сон
<b>15.00-15.30</b>	Режимный момент: постепенный подъем, гигиенические процедуры, оздоровительные мероприятия, подготовка к НОД
<b>15.30-16.05</b>	Непосредственно образовательная деятельность по подгруппам, индивидуальная работа, дополнительное образование Образовательная деятельность в режимных моментах: труд, наблюдения, развлечения, беседы Организация развивающей среды для самостоятельной деятельности детей: игры
<b>16.05-16.40</b>	Образовательная деятельность в режимных моментах: чтение худож. литературы Режимный момент: подготовка к ужину
<b>16.40-16.55</b>	Режимный момент: ужин
<b>16.55-19.00</b> <b>( в том числе с 17.00 до 19.00 прогулка)</b>	Непосредственно образовательная деятельность индивидуальная Организация развивающей среды для самостоятельной деятельности детей: игры, рассматривание иллюстраций, картин, книг, альбомов Образовательная деятельность в режимных моментах: наблюдения, труд, беседы. Взаимодействие с родителями: беседы, информация, советы, консультации, совместные мероприятия Режимные моменты: уход детей домой
<b>ДОМА</b>	
<b>19.00-20.00</b>	Режимный момент: прогулка
<b>20.00-21.00</b>	Режимный момент: легкий ужин, гигиенические процедуры, спокойные игры
<b>21.00-6.30</b>	Режимный момент: сон
<b>Итого:</b>	<b>Прогулка – 4 часа</b> <b>НОД – 80 мин.</b>

Приложение №12

### ГРАФИКИ РАБОТЫ ПОЗНАВАТЕЛЬНЫХ ЦЕНТРОВ ФИЗКУЛЬТУРНЫЙ ЗАЛ

День недели	Первая половина дня	Вторая половина дня
понедельник	8.00-9.00 проведение утренней гимнастики 9.00-11.05 НОД	15.30-16.00 дополнительный час двигательной активности для детей старших групп
вторник	8.00-9.00 проведение утренней гимнастики 9.00-10.50 ОД	15.30-16.00 дополнительный час двигательной активности для детей подготовительных групп
среда	8.00-9.00 проведение утренней гимнастики 9.00-11.05 НОД	15.30-16.00 дополнительный час двигательной активности для детей средних групп
четверг	8.00-9.00 проведение утренней гимнастики 9.00-10.50 НОД	15.30-16. кружковая деятельность
пятница	8.00-9.00 проведение утренней гимнастики 9.00-11.05 НОД	15.00-16.00 индивидуальная работа и развлекательные мероприятия с воспитанниками

## МУЗЫКАЛЬНЫЙ ЗАЛ

День недели	Первая половина дня	Вторая половина дня
понедельник	8.00-9.00 проведение утренней гимнастики 9.00-11.05 НОД	15.30-16.00 индивидуальная работа с воспитанниками, досуговая деятельность
вторник	8.00-9.00 проведение утренней гимнастики 9.00-11.05 НОД	15.30-16.00 индивидуальная работа с воспитанниками
среда	8.00-9.00 проведение утренней гимнастики 9.00-10.50 НОД	15.30-15.55 индивидуальная работа с воспитанниками 15.50-16.10 кружковая деятельность
четверг	8.00-9.00 проведение утренней гимнастики 9.00-10.50 НОД	15.30-15.55 кружковая деятельность
пятница	8.00-9.00 проведение утренней гимнастики 9.00-11.05 НОД	15.30-16.00 индивидуальная работа с воспитанниками, досуговая деятельность

## ПОЗНАВАТЕЛЬНЫЙ ЦЕНТР МАТЕМАТИКИ И ГРАМОТЫ

День недели	Первая половина дня	Вторая половина дня
понедельник	9.00-11.05 НОД	15.00-16.00 индивидуальная работа и развивающие игры с воспитанниками, занятия
вторник	9.00-11.05 НОД	15.00-16.00 индивидуальная работа и развивающие игры с воспитанниками, НОД
среда	9.00-11.05 НОД	15.00-16.00 индивидуальная работа с воспитанниками
четверг	9.00-11.05 НОД	15.00-16.00 индивидуальная работа с воспитанниками, кружковая деятельность
пятница	9.00-11.05 НОД	15.00-16.00 индивидуальная работа и развивающие игры с воспитанниками, развлечения с воспитанниками, работа с родителями

## ПОЗНАВАТЕЛЬНЫЙ ЦЕНТР ИЗОБРАЗИТЕЛЬНОЙ ДЕЯТЕЛЬНОСТИ

День недели	Первая половина дня	Вторая половина дня
понедельник	9.00-10.30 НОД	15.00-16.00 индивидуальная работа и творческие игры с воспитанниками, НОД
вторник	9.00-11.05 НОД	15.00-16.30 индивидуальная работа и творческие игры с воспитанниками, кружковая деятельность
среда	9.00-11.05 НОД	15.00-16.00 индивидуальная работа и творческие игры с воспитанниками
четверг	9.00-10.50 НОД	15.00-16.30 индивидуальная работа и творческие игры с воспитанниками, кружковая деятельность
пятница	9.00-11.05 НОД	15.00-16.00 индивидуальная работа и творческие игры с воспитанниками, досуговые мероприятия

## КАБИНЕТ ПЕДАГОГА- ПСИХОЛОГА

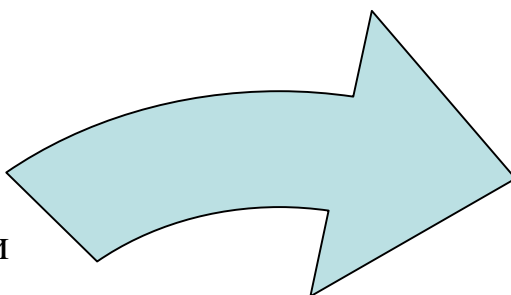
День недели	Первая половина дня	Вторая половина дня
понедельник	9.20-9.40 коммуникативные тренинги 9.40-11.00 Проведение психологической диагностики	15.00-16.30 индивидуальная работа с воспитанниками
вторник		15.00-19.0 Проведение психологической диагностики. Оказание консультационной помощи родителям воспитанников.
среда	9.30-9.55 коммуникативные тренинги 9.55-11.00 психолого- педагогическая коррекция	15.00-16.30 индивидуальная работа с воспитанниками
четверг		15.00-19.0 индивидуальная работа с воспитанниками. Оказание консультационной помощи родителям
пятница	9.20-9.40 коммуникативные тренинги 9.40-11.00 проведение психологической диагностики	15.00-16.00 индивидуальная работа с воспитанниками

## СТАТИСТИКА И ВИДЫ ЗАБОЛЕВАНИЙ ВОСПИТАННИКОВ

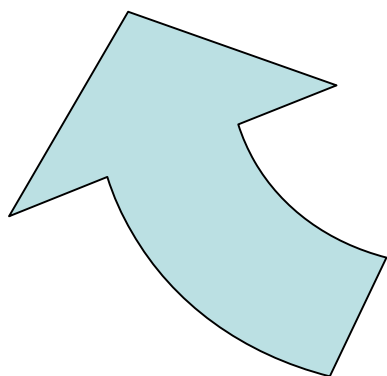
диагнозы	количество	%
Анемия	12	4,6%
ДЖВП	2	0,8%
Плосковальгусная стопа	10	3,9%
Обструктивный бронхит	5	1,9%
Дисплазия	1	0,4%
ЗРР	4	1,5%
сухожильная киста руки	1	0,4%
энкопорез	1	0,4%
Аденоиды	5	1,9%
Дефицит веса	2	0,8%
тугоухость	1	0,4%
кариес	2	0,8%
патология ГМ, аутизм	1	0,4%
Перетяжки голеней	1	0,4%
Деформация стоп	1	0,4%
ГНМ	5	1,9%
Нефропатия	2	0,8%
Невроз нервной системы	1	0,4%
Гемангиома	2	0,8%
ПВА (тубвираж), ТИ, МБТ (контакт с тубинфицированными)	16	6,1%
ППП ЦНС гидроцефалический синдром	11	4,2%
Функциональная кардиопатия	3	1,2%
Пиелонифрит	1	0,4%
Дополнительная хорда левого желудочка (ДХЛЖ)	7	2,7%
ДЧБ	27	10,4%
Атонический дерматит	6	2,3%
Пупочная грыжа	4	1,5%
плоскостопие	4	1,5%
гиперметрония	1	0,4%
фимоз	1	0,4%
Бронхиальная астма	4	1,5%
Дизартрия	5	1,9%
ожирение	1	0,4%
косоглазие	2	0,8%
Логоневроз	1	0,4%
ИМВП	1	0,4%
меганефроз	1	0,4%
Синдром гипервозбудимости	1	0,4%
ВСД	1	0,4%

**СИСТЕМА РАБОТЫ ПО ОХРАНЕ ЖИЗНИ И ЗДОРОВЬЯ ВОСПИТАННИКОВ**

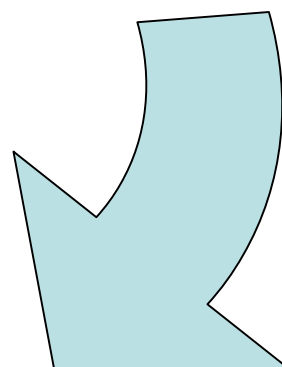
Охрана жизни  
детей



Охрана и  
укрепление  
здоровья детей



Психологическая  
комфортность





# Охрана и укрепление здоровья детей

## Физкультурно-оздоровительная работа

- утренняя гимнастика в традиционной и нетрадиционной форме
- физическая культура по подгруппам с учетом потребностей и состояния здоровья;
- физкультминутки;
- медицинские обследования;
- прогулка на свежем воздухе 2 раза в день;
- физкультурные досуги, праздники и развлечения;
- подвижные игры;
- дополнительный «час двигательной активности»;
- спортивные кружки и секции;
- самостоятельная двигательная активность (активный отдых);
- медицинский контроль за распределением нагрузок, подбором упражнений по медицинским показаниям;
- консультации с родителями и педагогами;
- дополнительные каникулы в период учебного года.

## Профилактическая работа и закаливание

- питье экстрактов и настоек лекарственных трав;
- благоприятный воздушный и тепловой режим в помещениях;
- утренние пробежки в летний период;
- ароматерапия;
- кварцевание помещений;
- сон при открытых окнах
- гигиеническая чистка зубов после приема пищи;
- рациональное питание и его индивидуализация;
- кружок с элементами валеологии;
- гимнастика в постели после дневного сна;
- закладывание профилактических мазей
- обширное умывание;
- медицинский контроль;
- точечный массаж крыльев носа;
- солнечные и воздушные ванны;
- сухие обтирания;
- полоскание горла настоями и отварами лекарственных трав.

## Коррекционная работа

- дифференциация физической нагрузки для детей с патологией и состоящих на Д-учете, с отклонениями в физическом развитии и состоянии здоровья;
- коррекция двигательного и общего режима для детей с функциональными нарушениями состояния здоровья;
- «щадящий» режим дня в адаптационный период;
- каждому ребенку в зависимости от состояния здоровья, чувствительности организма;
- ходьба босиком по ребристым дорожкам, пуговицам, травяному покрову с последующим топтанием в емкости с водопроводной водой;
- индивидуальная работа с воспитанниками, имеющими нарушения веса, роста.

## Психологическая комфортность

- регламентированное время проведения НОД;
- чередование видов деятельности;
- комфортный, благоприятный микроклимат в группах;
- центры эмоциональной разгрузки в группах; ----
- цветовое оформление помещений в спокойных, пастельных тонах.

## Охрана жизни детей

- инструктаж педагогов и инструктаж детей; обслуживающего персонала; -
- антитеррористические мероприятия;
- соблюдение требований
- технической безопасности;
- противопожарные мероприятия;
- изучение программы «Безопасность» Н.Н.Авдеевой

**ВЫПОЛНЕНИЕ НАТУРАЛЬНЫХ НОРМ ПИТАНИЯ ВОСПИТАННИКОВ**

	сент	октяб	нояб	декаб	январь	февр	март	апр	май	всего
ясли	83,6	85,7	82,1	83,5	83	82,9	82,5	74,5	79,9	<b>81,9</b>
Сад	81,9	82,6	82	80,9	80,1	80,3	84	72,9	79,6	<b>80,4</b>
<b>итого</b>	<b>82,7</b>	<b>84,1</b>	<b>82</b>	<b>82,2</b>	<b>81,5</b>	<b>81,3</b>	<b>83,2</b>	<b>73,7</b>	<b>79,9</b>	<b>81,1</b>

**ПРИМЕРНОЕ 10-ДНЕВНОЕ МЕНЮ НА ЛЕТНИЙ ПЕРИОД  
( 2 неделя, вторник)**

завтрак		ясли	сад	Б	Ж	У	ККАЛ
Суп молочный вермише- левый	вермишель	0,015	0,020				
	молоко	0,150	0,200				
	масло сливочное	0,003	0,005				
	сахар	0,003	0,005				
	<b>выход</b>	<b>0,150</b>	<b>0,200</b>				
Какао на молоке	какао	0,001	0,002				
	сахар	0,01	0,013				
	молоко	0,150	0,200				
	<b>выход</b>	<b>0,150</b>	<b>0,200</b>				
Булка с маслом	булка	0,035	0,040				
	масло сливочное	0,005	0,008				
	<b>выход</b>	<b>0,040</b>	<b>0,048</b>				
<b>итого</b>				<b>13,19</b>	<b>17,53</b>	<b>73,12</b>	<b>554,5</b>
Второй завтрак		ясли	сад	Б	Ж	У	ККАЛ
молоко	молоко	0,200					
	<b>выход</b>	<b>0,200</b>					
<b>итого</b>				<b>5,4</b>	<b>6,4</b>	<b>9,4</b>	<b>116,0</b>
обед		ясли	сад	Б	Ж	У	ККАЛ
Борщ на Курином бульоне со сметаной	капуста	0,020	0,030				
	картофель	0,070	0,130				
	свекла	0,030	0,040				
	лук	0,01	0,01				
	морковь	0,01	0,01				
	томат	0,002	0,002				
	масло сливочное	0,003	0,005				
	томат	0,002	0,002				
	сметана	0,01	0,015				
	<b>выход</b>	<b>0,150</b>	<b>0,200</b>				
Помидор кусочками	помидоры	0,040	0,050				
	<b>выход</b>	<b>0,040</b>	<b>0,050</b>				
Гуляш, картофельное пюре	картофель	0,150	0,200				
	масло сливочное	0,005	0,005				
	мясо	0,080	0,100				
	масло растител.	0,002	0,003				
	лук	0,010	0,010				
	морковь	0,010	0,010				
	томат	0,002	0,002				
	мука	0,005	0,005				
	<b>выход</b>	<b>0,150</b>	<b>0,200</b>				
Компот из сухофруктов	сухофрукты	0,010	0,010				
	сахар	0,010	0,013				

витаминизи- рованный	выход	0,150	0,200				
хлеб	Хлеб пшеничн.	0,020	0,025				
	Хлеб ржаной	0,025	0,040				
	выход	0,045	0,065				
итого				31,36	46,17	93,86	729,74
полдник		ясли	сад	Б	Ж	У	ККАЛ
банан	банан	0,020	0,025				
	выход	0,020	0,025				
итого				0,64		18,76	78,12
ужин		ясли	сад	Б	Ж	У	ККАЛ
Салат из свежих огурцов	огурец	0,030	0,040				
	лук	0,010	0,020				
	масло растительн.	0,030	0,030				
	выход	0,035	0,040				
Рулет рыбный	рыба	0,120	0,150				
	батон	0,010	0,010				
	яйцо	1/8	1/8				
	лук	0,010	0,010				
	масло растител.	0,003	0,005				
	выход	0,080	0,100				
Чай сладкий	чай	0,002	0,002				
	сахар	0,010	0,013				
	выход	0,150	0,200				
хлеб	хлеб пшеничн.	0,020	0,025				
	Хлеб ржаной	0,020	0,025				
	выход	0,040	0,050				
итого				14,92	4,64	48,148	497,8
всего				65,71	74,74	243,63	1979,16

Приложение № 17

**ВЫВОДЫ ИЗ СПРАВКИ  
АНАЛИЗА РЕЗУЛЬТАТОВ МОНИТОРИНГА ЗДОРОВЬЯ,  
ФИЗИЧЕСКОГО И ДВИГАТЕЛЬНОГО РАЗВИТИЯ  
В 2011-2012 уч.г.**

В дошкольном учреждении созданы необходимые условия для успешного проведения диагностической работы, были получены и проанализированы результаты. Они оказались следующими:

Группы здоровья				Случаи заболев/ дни	Здоровье			Физическое развитие		Двигательное развитие				
1	2	3	4		зд	эб	чб	гарм	С откл.	ДА			выс	нед
										выс	сред	мал		
98	142	18	2	223/1325	131	113	16	205	55	119	115	26	185	75

При анализе групп здоровья выяснилось, что 240 чел. детей с 1 и 2 группами здоровья, однако имеются дети с 3 группой здоровья – 18 чел. и с 4 группой здоровья (инвалиды) – 2 чел. При организации физкультурно- оздоровительной работы с такими детьми учитываются медицинские показания, состояние здоровья, ограничения в физических нагрузках по рекомендациям лечащих врачей. У инструктора по физкультуре имеется журнал с индивидуальными рекомендациями по работе с детьми, имеющими отклонения в физическом развитии и состоянии здоровья.

При анализе заболеваемости и продолжительности случаев болезни детей можно сказать, что они сведены к минимуму за счет летнего периода и закаливающих факторов.

При анализе здоровья детей выяснилось, что здоровых детей в дошкольном учреждении 131 чел., эпизодически болеющих – 113, часто болеющих -16 чел. Данные по ЭБ повысились за счет вирусных эпидемий гриппа, по ЧБ - увеличилось количество детей с диагнозами.

При анализе физического развития медицинскими работниками выяснилось, что детей с гармоничным развитием 205 чел., однако имеются дети с отклонениями в физическом развитии

дисгармоничным развитием - 55 чел., в основном по излишнему весу, недостаточному весу, избыточному росту.

При анализе двигательной активности выяснилось, что детей с высокой двигательной активностью - 119 чел., со средней двигательной активностью – 115 чел., а с малой - 26 чел. Это говорит о том, что в дошкольном учреждении физкультурно - оздоровительная работа ведется на должном уровне, созданы необходимые условия для развития двигательной активности детей.

При анализе двигательного развития выяснилось, что детей с высоким уровнем 185 – чел., с уровнем недостаточного развития – 75 чел. Это говорит о том, что у детей имеется желание двигаться, предоставляется такая возможность, но не хватает навыков и умений выполнения основных движений.

### Рекомендации:

1. Выполнять все предписания и рекомендации врачей по сохранению и укреплению здоровья воспитанников. Планировать работу с детьми в соответствии с их состоянием здоровья и физическими возможностями.  
 Ответственные: ст. м/с Аюпова А.Ю., инструктор по ф/к Пальцева Н.Г., воспитатели  
 Срок выполнения: постоянно
2. Провести редактирование плана профилактических и оздоровительных мероприятий на холодный период года с учетом индивидуальных особенностей воспитанников, имеющих отклонения в физическом развитии и состоянии здоровья.  
 Ответственные: ст.м/с Аюпова А.Ю.  
 Срок выполнения: 1 месяц
3. Обеспечить двигательную активность детей, в течение всего дня строго контролируя физические нагрузки.  
 Ответственные: воспитатели  
 Срок выполнения: постоянно
4. Проводить дополнительные игры-упражнения с воспитанниками, имеющими отклонения в физическом развитии и состоянии здоровья с учетом индивидуальных особенностей.  
 Ответственные: инструктор по физкультуре Пальцева Н.Г, ст.м/с Аюпова А.Ю.  
 Срок выполнения: 1 раз в неделю

Приложение №18

## КРИТЕРИИ И ПОКАЗАТЕЛИ КАЧЕСТВА ТРУДА РАБОТНИКОВ СТРУКТУРНОГО ПОДРАЗДЕЛЕНИЯ ДЛЯ ОПРЕДЕЛЕНИЯ СТИМУЛИРУЮЩИХ ВЫПЛАТ

За \_\_\_\_\_ месяц  
 Педагог \_\_\_\_\_

Основания для назначения надбавок	Критерии	Количество набранных баллов	Максимальное кол-во баллов
Использование современных педагогических технологий в процессе воспитания	Результаты выполнения временных (примерных) требований к содержанию и методам воспитания и обучения, реализуемым в дошкольном образовательном учреждении (утверждены приказом Министерства образования РФ от 22.08.1996 № 448) на высоком уровне Средний результат усвоения программного материала по данной группе- 96,9% (Приложение.№1)		3 балла
	Положительная динамика количества дней пребывания ребёнка в среднем по группе или по дошкольным группам		3 балла
	Позитивная динамика в результатах коррекционно-развивающей, психологической работы, проявляемая в		2 балла

	Положительная динамика доли воспитанников, постоянно занимающихся в кружках, секциях, студиях (или показатель выше среднего по дошкольным группам) <b>Ксерокопии: титульный лист программы и списочный состав кружка (Приложение №2)</b>		3 балла
	Результаты участия воспитанников в конкурсах, фестивалях и т.п. (в зависимости от уровня) <b>Ксерокопия заявки на конкурс (Приложение №3)</b>		От 3 до 5 баллов
	Отсутствие обоснованных обращений родителей по поводу конфликтных ситуаций		3 балла
	Наличие публикаций педагога в периодических изданиях, сборниках различного уровня по распространению		3 балла
	Выступления на конференциях, форумах, семинарах и т.п. (выше уровня образовательного учреждения)		3 балла
	Результаты участия работника в конкурсах профессионального мастерства (в зависимости от уровня) <b>Ксерокопия Грамоты (Приложение №4)</b>		3 балла
	<b>Итого</b>		<b>26- 28 баллов</b>
<b>За обеспечение высокой посещаемости воспитанниками</b>	Снижение или стабильно низкий уровень заболеваемости воспитанников		2 балла
	Отсутствие предписаний и обоснованных жалоб в части организации охраны жизни и здоровья воспитанников,		3 балла
	Отсутствие обоснованных замечаний и жалоб к проведению оздоровительных и профилактических мероприятий;		3 балла
	Положительная динамика количества дней пребывания ребенка в структурном подразделении: положительная динамика-2 балла, показатель выше среднего по учреждению- 3 балла.		2-3балла
	<b>Итого</b>		<b>10-11 баллов</b>
<b>За сложность контингента и превышение плановой наполняемости</b>	Превышение плановой наполняемости воспитанников в группе: 1-3 ребенка- 1 балл, 4-6 детей-2 балла, 7-10 детей-3 балла		1-3 балла
	Наличие детей с особыми потребностями (дети – инвалиды, дети с отклонениями в физическом и психическом развитии) <b>Дети с отклонениями в развитии – 8 чел.</b> <b>Ксерокопии заключения ПМПК</b>		3 балла
	<b>Итого</b>		<b>4-6 баллов</b>
	<b>Всего</b>		<b>40-45 баллов</b>