

СОГЛАСОВАНО

Заведующий СП «Детский сад № 1»
ГБОУ СОШ № 5 г. Сызрани
Крайнова Л.В.
от « 1 » 09 20 15 г.

УТВЕРЖДАЮ

Директор ГБОУ СОШ № 5 г. Сызрани
Сорокина М.А.
Приказ № 104/31
от « 1 » 09 20 15 г.

СОГЛАСОВАНО

Уполномоченный по охране труда
СП «Детский сад № 1»
ГБОУ СОШ № 5 г. Сызрани
Лежнева Е.А.
от « 01 » 09 20 15 г.

**ПАСПОРТ
КАБИНЕТА ИЗОБРАЗИТЕЛЬНОГО ТВОРЧЕСТВА (ИЗОСТУДИИ)
СТРУКТУРНОГО ПОДРАЗДЕЛЕНИЯ, РЕАЛИЗУЮЩЕГО
ОБЩЕОБРАЗОВАТЕЛЬНЫЕ ПРОГРАММЫ ДОШКОЛЬНОГО
ОБРАЗОВАНИЯ, «ДЕТСКИЙ САД №1»
ГБОУ СОШ №5 Г. СЫЗРАНИ**

1. Общая информация

Кабинет изобразительного творчества (изостудии) введен в действие в 2018 году. Площадь кабинета изобразительного творчества (изостудии) составляет 29,8 кв.м. За кабинетом кабинета изобразительного творчества (изостудии) закреплен старший воспитатель учреждения, организующие занятия по изобразительному искусству с детьми дошкольного возраста.

Организация работы кабинета изобразительного творчества (изостудии) определена Положением о кабинете изобразительного творчества (изостудии) СП «Детского сада № 1» ГБОУ СОШ № 5 г. Сызрани, утвержденного приказом директора ГБОУ СОШ № 5 г. Сызрани № 124/31 от 01.09.2015г., согласованного с Управляющим советом ГБОУ СОШ № 5 г. Сызрани (Протокол № 1 от 31.08.2015г.).

Ответственным за работу кабинета изобразительного творчества (изостудии), сохранение и пополнение развивающей среды, сохранность материального имущества, противопожарную, антитеррористическую защищенность, санитарное состояние назначен старший воспитатель Юдина Елена Алексеевна, осуществляющий деятельность кабинета изобразительного творчества (изостудии) в соответствии с утвержденным индивидуальным графиком работы старшего воспитателя на учебный год.

В кабинете изобразительного творчества (изостудии) организуется образовательная деятельность для воспитанников в возрасте от 2 до 7 лет, в форме подгрупповых занятий (в соответствии с нормативом вместимости детей данного помещения), занятий малыми группами и индивидуальных занятий для детей групп общеразвивающей, компенсирующей и комбинированной направленности в соответствии с утвержденными расписанием организованной образовательной деятельности и рабочей программой специалиста.

2. Технические характеристики.

1	Наименование кабинета	кабинет изобразительного искусства (изостудия)
2	Расположение	1 этаж
3	Площадь кабинета	29,8 кв.м.
4	Единовременная пропускная способность	20 человек
5	Электроснабжение	централизованное
6	Освещение	естественное, искусственное
7	Окна	деревянные, остекленные рамы
8	Теплоснабжение	централизованное, батареи
9	Вентиляция: естественная	естественная (фрамуги), искусственная (приточно- вытяжная)
10	Водоснабжение	централизованное, холодное и горячее водоснабжение
11	Противопожарные средства	пожарная сигнализация огнетушитель
12	Покрытие пола	линолеум
13	Покрытие стен	штукатурка, водоэмульсионная краска
14	Вспомогательные помещения	комната для хранения пособий с санузлом

Кабинет изобразительного творчества (изостудия)– специально оборудованное помещение на первом этаже здания, расположено отдельно от групповых помещений. Включает в себя помещение для занятий с детьми и техническое помещение. Внешние стены кирпичные, толщиной 63 см., внутренние перегородки гипсовые, гипсокартонные. Покрытие стен соответствует требованиям СанПиН (оштукатурены, покрыты водоэмульсионной краской на всю высоту стен). Видимых дефектов и повреждений конструкции нет. Пол покрыт линолеумом без зазоров и трещин. Дверные проемы состоят из деревянных оснований и дверей, высотой 2,1 м., шириной – 85 см, покрытых масляной краской. Оконные конструкции состоят из деревянных остекленных рам с отрывающимися створками, засеченными москитными сетками. Видимых дефектов и повреждений конструкций нет.

Кабинет изобразительного творчества (изостудия) имеет двустороннее естественное (3 оконных проема) освещение по левой и центральной сторонам кабинета с южной и западной сторон здания и верхнее искусственное освещение в виде энергосберегающих ламп, защищенных плафонами. Повреждений электропроводки нет. Оконные проемы не затемнены.

Вентиляция в кабинете изобразительного творчества (изостудии) приточно-вытяжная с естественным побуждением через окна и фрамуги. Отопление централизованное, стояки подачи тепла полипропиленовые, батареи чугунные. Видимых дефектов и повреждений нет. Комната оборудована местами для воспитанников, шкафами для пособий и инвентаря, специальным оборудованием и игровым материалом, компьютерной техникой.

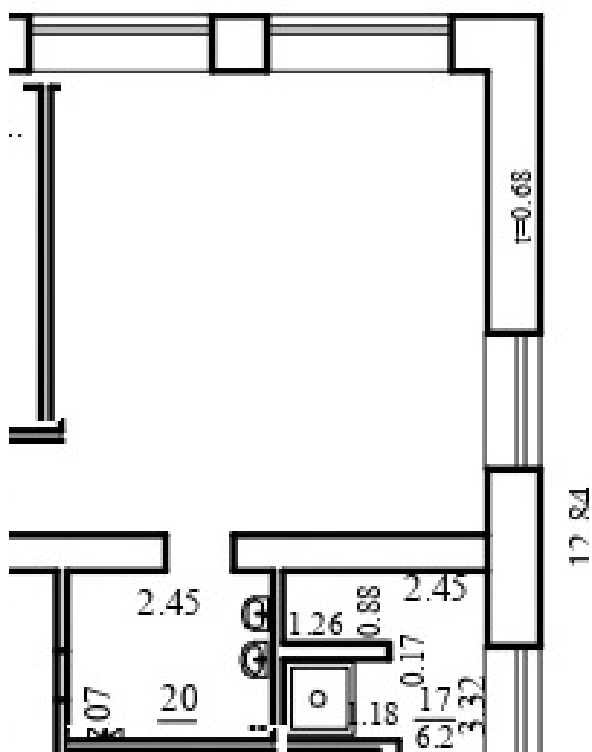
Противопожарная защита кабинета изобразительного творчества (изостудии) состоит из противопожарной сигнализации с голосовым оповещением, порошковых огнетушителей.

Техническое помещение - специально оборудованное помещение на первом этаже здания, расположено рядом с кабинетом изобразительного искусства (изостудией), имеет на входе дверь, состоящую из деревянных оснований и дверей, высотой 2,1 м., шириной – 85 см, покрытых масляной краской. Покрытие стен соответствует требованиям СанПиН (оштукатурены, покрыты водоэмульсионной и масляной краской на высоту 1,2 м.). Видимых дефектов и повреждений конструкции нет. Пол порывт кафелем, масляной краской. Оконные проемы отсутствуют, освещение искусственное в виде ламп накаливания, защищенных плафонами. Видимых дефектов и повреждений конструкций нет. Комната оборудована стеллажами для инвентаря.

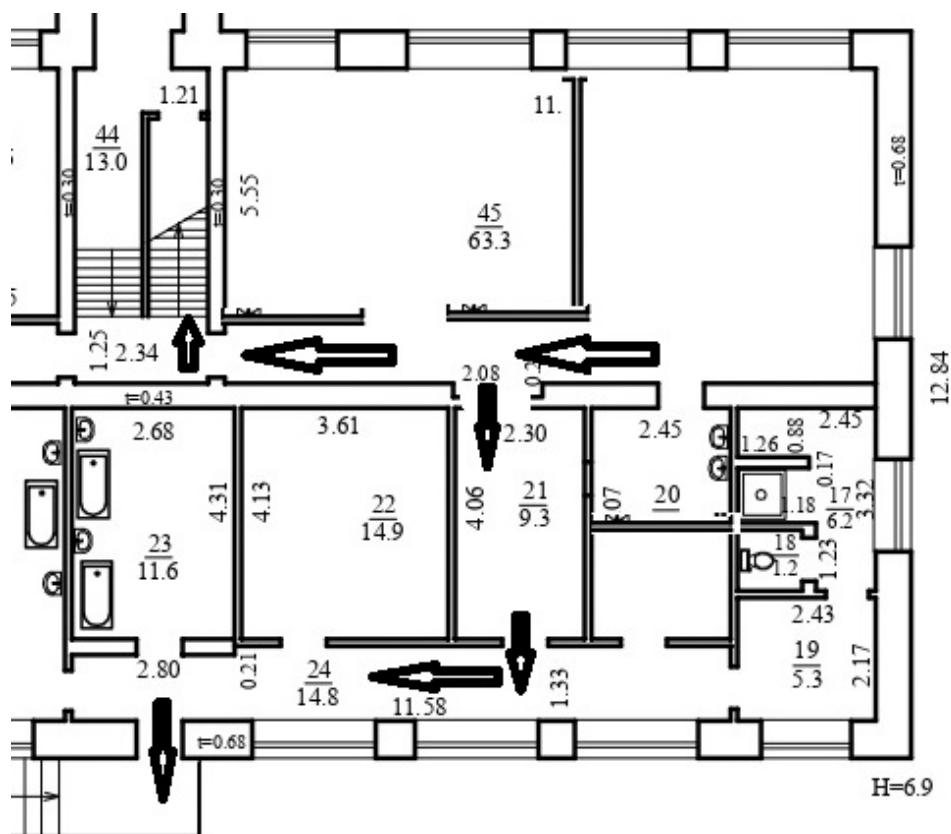
Санузел расположен в техническом помещении, оборудован сантехническим оборудованием с подводкой холодной и горячей воды и канализации.

Основные конструкции и покрытие стен, оконных проемов, дверных проемов, вентиляции, электропроводки, теплоснабжения находятся в нормальном состоянии, пригодны для дальнейшей эксплуатации.

3. План помещений кабинета изобразительного творчества (изостудия)



4. План эвакуации воспитанников и персонала из кабинета изобразительного творчества (изостудия)



5. Функциональное использование кабинета изобразительного творчества (изостудия)

Кабинет изобразительного творчества (изостудия)– специально оборудованное помещение для проведения организованной образовательной деятельности дошкольников по изобразительному искусству, познавательно- исследовательской деятельности (исследование объектов окружающего мира, экспериментирование с ними), совместной деятельности педагога с детьми, организации развивающей среды для самостоятельной деятельности детей.

6. Оснащенность кабинета изобразительного творчества (изостудии) оборудованием

№ п/п	Наименование	Количество	Состояние
1	Стенка	1	
2	Столы для детей	10	
3	Стол для взрос	1	
4	Стулья	22	
5	Полки угловые	4	
6	Доска демонстрационная	1	
7	Световой модуль для рисования песком	1	
8	Мультимедийное оборудование (проектор, экран)	1	
9	Компьютер	1	
10	Гуашь	10	
11	Акварельные краски	20	
12	Корзины с цветными карандашами	10	
13	Корзины с восковыми мелками	10	
14	Непроливайки	20	
15	Подставки для кисточек	20	
16	Кисти	60	
17	Пастель	12	
18	Фломастеры	12	
19	Масляная пастель	6	
20	Акварельные карандаши	12	

7. Оснащенность кабинета изобразительного творчества (изостудии) пособиями

№ п/п	Наименование	Количество	Год приобретения	Инвентарный №
1	Морфологические таблицы	10	2011	
2	Художественные альбомы	22	2012	
3	Демонстрационный материал	2	2013	
4	Наглядно-дидактическое пособие	7	2003	
5	Репродукции картин	11	2015	

6	Предметы искусства	25	2014	
7	Настольно-печатная игра «Весёлые краски»	1	2011	
8	Настольно-печатная игра «Народные промыслы»	1	2010	
9	Настольно-печатная игра «Русские узоры»	1	2008	
10	Настольно-печатная игра «Малыш и цвет»	1	2003	
11	Настольно-печатная игра «Народное творчество»	1	2006	
12	Настольно-печатная игра «Цвета и краски»	1	2004	
13	Коллекция «Куклы в костюмах народов мира»	5	2015	
14	Настольная игра «Пальчиковые игры. Буквы и цифры»	1	2014	
15	Настольная игра «Пальчиковые игры. Я рисую»	1	2015	
16	Развивающая игра «Смешение цветов»	1	2022	
17	Деревянные пазлы по картинам известных художников	4	2022	
18	Набор напиши и сотри «Межполушарное развитие»	1	2020	
19	Деревянный набор «Маленькие линейки для больших побед»	1	2022	

8. Методическая и справочная литература кабинета изобразительного творчества (изостудии)

№ п/п	Наименование	Количество	Год приобретения	Примечание
1	Лыкова И.А. Методические рекомендации к программе «Цветные ладошки» (изобразительная деятельность). – М.: Цветной мир, 2014.	1	2016	
2	Лыкова И.А. Программа художественного воспитания, обучения и развития детей 2-7 лет «Цветные ладошки». – М.: Цветной мир, 2014.	1	2016	
3	Лыкова И.А. Изобразительная деятельность в детском саду. Вторая младшая группа. Уч.-метод. пособие. – М.: Цветной мир, 2014.	1	2016	

4	Лыкова И.А. Изобразительная деятельность в детском саду. Средняя группа. Уч.-метод. пособие. – М.: Цветной мир, 2014.	1	2016	
5	Лыкова И.А. Изобразительная деятельность в детском саду. Старшая группа. Уч.-метод. пособие. – М.: Цветной мир, 2014.	1	2016	
6	Лыкова И.А. Изобразительная деятельность в детском саду. Подготовительная к школе группа. – М.: Цветной мир, 2014	1	2016	
7	Лыкова И.А., Суздальцева Л.В. Знакомим детей с изобразительным искусством. Живопись, графика, скульптура. – М.: Цветной мир, 2014.	1	2016	
8	Журнал «Цветной мир»	36	2009-2014	
9	Журнал «Юный художник»	40	2006-2015	
10	Журнал «Мастерилка»	36	2013-2015	
11	Журнал «Эскиз»	6	2015-2016	
12	Энциклопедия «Великие музеи мира»	5	2011-2012	
13	Полная энциклопедия «Изобразительное искусство»	1	2011	
14	Энциклопедия «Открой тайны искусства»	1	2010	
15	Иллюстрированная энциклопедия искусства «Сокровища русских музеев»	1	2012	
16	Энциклопедия «Великие художники»	9	2012	
17	Энциклопедия «Детям о великих людях. Художники»	1	2015	
18	Энциклопедия «Школа рисования»	4	2006	
19	Энциклопедия «Азбука русской живописи»	1	2005	

9. Электронно - методические ресурсы кабинета изобразительного творчества (изостудии)

№ п/п	Наименование	Количество	Примечание
1	Мультимедийные презентации	30	
2	Видеофильмы	4	

Выводы:

1. Основные конструкции и покрытие стен, оконных проемов, дверных проемов, вентиляции, электропроводки, теплоснабжения кабинета изобразительного творчества (изостудии) находятся в нормальном состоянии, пригодны для дальнейшей эксплуатации.

2. Кабинет изобразительного творчества (изостудия) включает в себя помещения прямого назначения (кабинет изобразительного творчества (изостудия)) и техническое помещение.

3. Эвакуация воспитанников и персонала из кабинета изобразительного творчества (изостудии) осуществляется внутри здания по лестнице и через основной вход на территорию учреждения.

4. Кабинет изобразительного творчества (изостудия) – специально оборудованное помещение для обучения и развития детей дошкольного возраста.

5. Кабинет изобразительного творчества (изостудия) оснащен необходимым оборудованием, пособиями, методической и справочной литературой, электронно-методическими ресурсами для организации образовательного процесса и изобразительного творчества детей дошкольного возраста.

Паспорт кабинета разработал

Ответственный за функционирование
кабинета изобразительного творчества
(изостудию)



заведующий хозяйством
Нездешнева Г.И



старший воспитатель
Е.А.Юдина